

# Pandolfini

CASA D'ASTE

dal 1924



**MOBILI E OGGETTI D'ARTE  
ITALIANI E INTERNAZIONALI**

**FIRENZE**

**20 OTTOBRE 2020**











**Pandolfini**  
CASA D'ASTE dal 1924

**MOBILI E OGGETTI D'ARTE  
ITALIANI E INTERNAZIONALI**

Firenze  
**20 OTTOBRE 2020**



Pantofletini  
CASH ON HAND



**DIREZIONE**

Pietro De Bernardi

**RESPONSABILE OPERATIVO**

Elena Capannoli  
*elena.capannoli@pandolfini.it*

**RESPONSABILE AMMINISTRATIVO**

Massimo Cavicchi  
*massimo.cavicchi@pandolfini.it*

**COORDINATORE GENERALE**

Francesco Consolati  
*francesco.consolati@pandolfini.it*

**COORDINAMENTO DIPARTIMENTI**

Lucia Montigiani  
*luca.montigiani@pandolfini.it*

**UFFICIO STAMPA**

Anna Orsi - PressArt  
Mobile +39 335 6783927  
tel. 02 89010225  
*annaorsi.press@pandolfini.it*

**SEGRETERIA E CONTABILITÀ CLIENTI**

Alessio Nenci  
*alessio.nenci@pandolfini.it*

Nicola Belli  
*nicola.belli@pandolfini.it*

**SEGRETERIA AMMINISTRATIVA**

Francesco Tanzi  
Andrea Terreni  
*amministrazione@pandolfini.it*

**PRIVATE SALES**

Tel. +39 055 2340888  
Fax +39 055 244343  
*info@pandolfini.it*

**RITIRI E CONSEGNE**

Responsabile Magazzino  
Marco Fabbri  
*marco.fabbri@pandolfini.it*

Andrea Bagnoli  
Marco Gori

**MAGAZZINO E TRASPORTI**

Tel. +39 055 2340888  
*logistica@pandolfini.it*

**INFORMAZIONI E ABBONAMENTI CATALOGHI**

Silvia Franchini  
*info@pandolfini.it*

**SEDI**

**FIRENZE**

---

Palazzo Ramirez Montalvo  
Borgo degli Albizi, 26  
50122 Firenze  
Tel. +39 055 2340888 (r.a.)  
Fax +39 055 244343  
*info@pandolfini.it*

**POGGIO BRACCIOLINI**

Via Poggio Bracciolini, 26  
50126 Firenze  
Tel. +39 055 685698  
Fax +39 055 6582714  
[www.poggiobracciolini.it](http://www.poggiobracciolini.it)  
*info@poggiobracciolini.it*

**MILANO**

---

Via Manzoni, 45  
20121 Milano  
Tel. +39 02 65560807  
Fax +39 02 62086699  
*milano@pandolfini.it*

**ROMA**

---

Via Margutta, 54  
00187 Roma  
Tel. +39 06 3201799  
Benedetta Borghese Briganti  
*roma@pandolfini.it*





# MOBILI E OGGETTI D'ARTE ITALIANI E INTERNAZIONALI

## ESPERTI PER QUESTA VENDITA

### MOBILI, ARREDI E OGGETTI D'ARTE

---

CAPO DIPARTIMENTO

Alberto Vianello

alberto.vianello@pandolfini.it



### INTERNATIONAL FINE ART

---

CAPO DIPARTIMENTO

Tomaso Piva

tomaso.piva@pandolfini.it



ASSISTENTE

Margherita Pini

arredi@pandolfini.it

## ASTA

---

Firenze

20 ottobre 2020

ore 15.00

Lotti: 1-236

## ESPOSIZIONE

---

Palazzo Ramirez Montalvo

Borgo degli Albizi, 26 - Firenze

Venerdì	16 ottobre 2020	ore 10-18
Sabato	17 ottobre 2020	ore 10-18
Domenica	18 ottobre 2020	ore 10-18
Lunedì	19 ottobre 2020	ore 10-18

## AVVISO IMPORTANTE

---

I lotti 18 e 67 non saranno visibili in esposizione a Firenze.

Invitiamo coloro che fossero interessati alla visione diretta a prendere contatto, con congruo anticipo, con il Dipartimento Mobili, Arredi e Oggetti d'arte  
arredi@pandolfini.it

+39 055 2340888

al fine di concordare un appuntamento presso il luogo ove si trovano.

## PANDOLFINI CASA D'ASTE

---

Palazzo Ramirez Montalvo

Borgo degli Albizi, 26

50122 Firenze

Tel. +39 055 2340888-9

Fax +39 055 244343

info@pandolfini.it







**Volete guardare e partecipare  
alle nostre aste da qualsiasi parte  
del mondo vi troviate?**

È semplice e veloce con l'applicazione  
Pandolfini Live  
Disponibile per iPhone e iPad

Se siete alla ricerca di arte, disegno, orologi o gioielli le nostre aste sono un riferimento per i collezionisti esperti e per i neofiti.

Partecipare ad un'asta e fare offerte è ora più facile che mai grazie alla nuova applicazione PANDOLFINI LIVE disponibile per i dispositivi mobili IOS iPhone e iPad. I nostri clienti inoltre potranno seguire in streaming live le aste e avere la sensazione di essere in sala, ma con la possibilità di fare offerte da qualsiasi parte del mondo.

**VISITA I TUNES STORE PER SCARICARE L'APP**







# MOBILI E OGGETTI D'ARTE ITALIANI

Firenze  
20 Ottobre 2020  
ore 15.00

Lotti 1-152



1

**COPPIA DI CANDELIERI, FIANDRE, SECOLO XVII**

in bronzo, corpo a rocchetto su base circolare modanata, piattello anch'esso modanato di forma circolare, alt. cm 33,5

*A PAIR OF FLEMISH CANDLESTICKS, 17TH CENTURY*

€ 1.000/1.500

★ 2

**GRUPPO DI QUATTRO POLTRONE, TOSCANA, SECOLO XVII**

in noce, seduta e schienale rivestiti in velluto decorato a fiori stilizzati, cartella diritta sormontata da fiamme dorate in foglia di foglia, braccioli terminanti a ricciolo su sostegni a balaustro, gambe a balaustro su dado terminante in piede a sfera schiacciata riunite da traverse a rocchetto, alt. cm 138

*A GROUP OF FOUR TUSCAN ARMCHAIRS, 17TH CENTURY*

€ 1.500/2.500



1



2



★ 3

**TAVOLO, TOSCANA, SECOLO XVI**

in noce, piano di forma rettangolare con fascia sottopiano intagliata a unghiate, un cassetto sul fronte profilato da cornice modanata e centrato da mascherone in bronzo, gambe tornite riunite da traverse rettilinee, cm 78x130x68

*A TUSCAN TABLE, 16TH CENTURY*

**Provenienza**

Milano, Asta Sotheby's, 23 giugno 2009, lotto 117;  
Collezione privata

€ 3.000/5.000





5



4

4

**MASCHERONE DA FONTANA, ITALIA CENTRALE, INIZI SECOLO XVII**

in marmo scolpito raffigurante volto di satiro con copricapo, cm 43x36

*A CENTRAL ITALY FOUNTAIN MASK, EARLY 17TH CENTURY*

€ 2.500/3.500

5

**POZZO, TOSCANA, FINE SECOLO XV**

in ferro battuto, ringhiera di forma circolare su base in pietra serena modanata, arco che si diparte da motivo a due volute divergenti e sormontato al centro da giglio a cui si aggancia la grande carrucola, alt. cm 238, diam. cm 94

*A TUSCAN WELL-HEAD, LATE 15TH CENTURY*

€ 4.000/6.000





Immagine d'archivio del salone al piano nobile di Palazzo Contarini di Corfù Scamozzi a Venezia prima della vendita di Sotheby's del giugno 2009

\* 6

### SCRIVI IN PIEDI, FIRENZE, SECOLO XVI

in noce, piano di forma rettangolare con bordo a becco di civetta, fascia sottopiano a cinque cassettoni di tre diverse misure, sostegni laterali costituiti da due grandi volute intagliate a embricazioni su fusto scanalato, a inquadrare due sportelli rientrati; base modanata su piedi a ciabatta, cm 92,5x144x56

### A FLORENTINE "SCRIVI IN PIEDI" (HIGH DESK), 16TH CENTURY

#### Provenienza

Firenze, Collezione Carlo de Carlo;  
Milano, Asta Sotheby's, 23 giugno 2009, lotto 7;  
Collezione privata

#### Bibliografia di confronto

F. Schottmüller, *I mobili e l'abitazione del Rinascimento in Italia*, Torino 1921, pp. 165;  
M. Tinti, *Il mobilio fiorentino*, Milano s.d. (1928), tav. CCXVI- CCXVII

€ 3.000/5.000





7

\* 7

**CASSONE, VENETO, SECOLO XVII**

in noce, piano di forma rettangolare sotteso da fascia a unghiate, fronte ornato da due specchiature in radica entro fascia bombata intagliata a *ramages* vegetali che si dipartono da mascheroni posti ai centri a inquadrare al centro cartella sagomata tra erme e volute; angoli impreziositi da erme femminili, base bombata intagliata a baccellature oblique intervallate al centro e agli angoli da foglie aperte, piedi foggiate a mascherone, cm 57x159,5x53,5

*A VENETIAN CASSONE, 17TH CENTURY*

€ 800/1.200

\* 8

**COPPIA DI CONSOLE, TOSCANA, SECOLO XVIII**

in noce, piano in foggia di metà ottagono con bordo a becco di civetta, quattro gambe tornite disposte a trapezio terminanti su alto dado riunite da traverse diritte, piedi a trottola, cm 85x121x58,5

*A PAIR OF TUSCAN CONSOLE TABLES, 18TH CENTURY*

€ 800/1.200



8





9

9

**FRONTALE DI FONTANA, ITALIA MERIDIONALE, 1671**

in marmo, al centro stemma coronato e ornato ai lati da drappi con croce a terminali polilobati sottesa da banda con iniziali A.G.P., inquadrato ai lati da volti di cherubini alati; data 1671 incisa al centro della fascia superiore, cm 26,5x70

*A SOUTHERN ITALY FOUNTAIN FRONT, 1671*

€ 4.000/6.000

\*10

**QUATTRO SEGGIOLONI, ITALIA SETTENTRIONALE, SECOLO XVII**

in noce, seduta e schienale rivestiti in velluto rosso borchiato, schienale sormontato ai lati da fiamme in legno dorato in foggia di elementi vegetali, braccioli dritti, gambe diritte riunite da traverse sagomate, alt. cm 144

*A GROUP OF FOUR NORTHERN ITALY ARMCHAIRS, 17TH CENTURY*

€ 900/1.200



10



\* 11

**COPPIA DI CONSOLE, TOSCANA, SECOLO XVII**

in noce, piano in foggia di metà ottagono sotteso da fascia a unghiature, due gambe a lira riunite da traverse sagomate, cm 81x123x55,5

*A PAIR OF TUSCAN CONSOLE TABLES, 17TH CENTURY*

€ 1.500/2.500





**COPPIA DI SPECCHIERE, VENEZIA, SECOLO XVIII**

in legno intagliato e dorato con applicazioni in vetro, sagoma di linea modanata in vetro verde interrotta in quattro punti da foglie arricciate rilevate, racchiusa tra la battuta liscia in legno dorato e il profilo esterno anch'esso dorato intagliato a volute arricchite da motivo a nastro pieggettato, al quale si applica la cimasa *rocaille* inquadrata sui lati da cartelle sagomate, realizzate in vetro verde entro profilatura in legno dorato, due braccetti in vetro di linea mosca con piattello circolare che si dipartono dal centro inferiore, cm 92,5x63

***A PAIR OF VENETIAN MIRRORS, 18TH CENTURY***

€ 8.000/12.000



13

**CROCIFISSO, SPAGNA, SECOLO XVII**

in legno patinato, cm 78x75

**A SPANISH CRUCIFIED CHRIST, 17TH CENTURY**

€ 1.000/1.500



13

\*14

**CANTERANO, ITALIA  
SETTENTRIONALE, SECOLO XVII**

in noce intarsiato e lastronato in altre essenze, piano di forma scantonata profilato da bordo ebanizzato e ornato da cornici mistilinee geometriche incernierato al centro con sportello apribile, fronte scantonato a un cassetto a ribalta con scarabattolo interno a otto cassettoni disposti su quattro colonne a inquadrare al centro cassetto con fronte architettonico celante due cassettoni, tre cassetti sottostanti, ciascun cassetto profilato da cornice modanata e ornato da intarsi a motivi geometrici, fianchi analogamente intarsiati, base modanata su piedi a mensola, cm 106,5x166x73

**A NORTHERN ITALY COMMODORE, 17TH CENTURY**

€ 2.000/3.000



14





15

\* 15

**DIVANO, VENEZIA, SECOLO XVIII**

in noce, cartella sagomata realizzata a giorno profilata in alto da volute arricchite da intagli a foglie *rocaille*, braccioli mossi con finale a ricciolo, grembiale tripartito ornato ai centri da motivo fogliaceo con otto gambe mosse su piedini a ricciolo, seduta rivestita in stoffa gialla con cuscini, cm 93x223x60

**A VENETIAN SOFA, 18TH CENTURY**

€ 1.200/1.800

\* 16

**CONSOLE, VENETO, SECOLO XVIII**

in noce, piano incassato in marmo verde di forma sagomata, fascia sottopiano di linea mossata profilata a volute e ornata al centro da motivo *rocaille*, gambe di linea mossata su piedini a ricciolo, cm 86x140x70

**A VENETIAN CONSOLE TABLE, 18TH CENTURY**

€ 1.500/2.500



16



Immagine d'archivio del salotto al piano nobile di Palazzo Contarini di Corfù Scamozzi a Venezia prima della vendita di Sotheby's del giugno 2009

★ 17

### CREDENZA, VENETO, SECOLO XVIII

in noce, piano di forma sagomata sul fronte con bordo a becco di civetta, *tablette* estraibile nella fascia sottopiano, fronte mosso a due sportelli, grembiale mosso profilato da cornice modanata, su piedini di linea mosca, cm 88x142x54

#### A VENETIAN SIDEBOARD, 18TH CENTURY

##### Provenienza

Venezia, Collezione Tullio Silva;  
Milano, Asta Sotheby's, 23 giugno 2009, lotto 53;  
Collezione privata

€ 2.500/3.500

★ 18

### MONUMENTALE LAMPADARIO, MURANO, STILE DEL SECOLO XVIII

in vetro, fusto centrale di foggia tornita con coronamento a vaso inquadrato da fiori e da foglie rivolte in alto e in basso, dal quale si diparte un unico palco in cui dodici bracci ricurvi si alternano a otto bracci analogamente ricurvi rivolti verso l'alto, per complessive venti luci; dal medesimo palco quattro bracci ricurvi, poggianti su due ordini di *bobeche* che sostengono decoro con vaso centrale tra fiori e foglie analogo a quello del fusto, si portano in alto a creare al centro superiore il coronamento tornito sormontato da motivo di molteplici elementi a vaso sovrapposti dai quali sporgono fiori e foglie alternativamente rivolte in alto e in basso, alt. cm 285, diam. cm 210

#### A MONUMENTAL MURANO 18TH CENTURY STYLE CHANDELIER

€ 7.000/10.000











19

★ 19

**COPPIA DI DIVANI, VENETO, SECOLO XVIII**

in noce, seduta e schienale rivestiti in seta rosa antico lavorata a fiori, schienale e braccioli sagomati, gambe mosse riunite da traverse sagomate terminanti su piedini *en cabriole*, cm 103x213x65

**A PAIR OF VENETIAN SOFAS, 18TH CENTURY**

€ 1.200/1.800

★ 20

**COPPIA DI POLTRONE IN STILE PIEMONTESE DEL SETTECENTO**

in rovere, cartella sagomata, braccioli mossi terminanti a ricciolo intagliati a motivi fogliacei, grembiale centrato da palmetta su gambe mosse decorate da elementi vegetali terminanti su piedini a zoccolo e riunite a traversa ricurva incrociata a inquadrare fiore al centro, seduta e schienali rivestiti in velluto ricamato a fiori, cm 116x70x68

**A PAIR OF PIEDMONTESE 18TH CENTURY STYLE ARMCHAIRS**

€ 500/700



20

19



\* 21

**TAVOLO DA PARETE, PIEMONTE, PERIODO LUIGI XVI**

in noce, piano rettangolare in marmo giallo, fascia sottopiano intagliata su tre lati a tralci fogliacei arricchiti da fiori entro cornice a fogliette lanceolate a centrare sul fronte un motivo floreale a rilievo, dadi angolari con foglie scolpite dai quali si dipartono le gambe troncoconiche terminanti in dado centrato da fiore poggiante su traversa incrociata decorata da fogliette ricorrenti e centrata da vaso fiammato, cm 86x142x69

***A PIEDMONTESE LOUIS XVI CONSOLE TABLE***

€ 2.000/3.000



21





**COPPIA DI CASSETTONI, VENEZIA, PERIODO LUIGI XVI**

lastronati in legni vari e radica, piano di forma sagomata inquadrato da duplice filettatura e profilato da bordo intagliato a motivo di nastro incrociato che prosegue sui lati, fronte mosso a tre cassetti ciascuno profilato da cornice a greca, maniglie ottagonali centrate da rosone e bocchette ovali profilate da perlinatura, entrambe in bronzo dorato; angoli intagliati a motivo di doppio nastro incrociato inquadrato alle due sommità da foglia aperta, grembiale inquadrato da duplice profilatura, la superiore a fogliette e l'inferiore a nastro incrociato e impreziosito ai centri da medaglione circolare con profilo trattenuto da fiocco intagliato, agli angoli fiori intagliati da cui si dipartono le gambe troncoconiche scanalate, cm 88x131,5x57

**A PAIR OF LOUIS XVI VENETIAN COMMODES****Bibliografia di confronto**

E. Colle, *Il mobile neoclassico in Italia. Arredi e decorazioni d'interni dal 1775 al 1800*, Milano 2005, p. 273

€ 9.000/12.000



23

**VASO CON COPERCHIO, PIEMONTE,  
SECOLO XVIII**

in vetro decorato ad arte povera a cineserie con  
personaggi raffigurati entro contesti quotidiani,  
fiori e animali, alt. cm 50

***A PIEDMONTESE VASE AND COVER,  
18TH CENTURY***

€ 3.000/4.000



23

\* 24

**CREDENZA, VENETO, SECOLO XVIII**

in legno laccato, piano di forma scantonata  
dipinto a motivo di mazzo di fiori, fronte a due  
sportelli profilati da cornici modanate tra lesene  
analogamente profilate, fianchi scantonati  
sui quali si apre uno sportello per lato, piedi  
a mensola, tutta la superficie dipinta a motivi  
floreali, cm 100x137,5x52

***A VENETIAN SIDEBOARD, 18TH  
CENTURY***

€ 900/1.200



24



25

25

**COPPIA DI BOTTIGLIE, VENEZIA,  
SECOLO XVIII**

in vetro entro montatura in rame argentato cesellato a giorno con piede circolare a foglie lanceolate sovrapposte rivolte verso il basso e corpo ornato a motivo di volute fogliacee a inquadrare una riserva circolare sul retro e due riserve sagomate sui lati, collo profilato da motivo a fogliette lanceolate rivolte verso il basso, alt. cm 33

**A PAIR OF VENETIAN BOTTLES, 18TH  
CENTURY**

€ 500/700

26

**QUATTRO SEDIE, VENEZIA, PRIMA  
METÀ SECOLO XVIII**

in legno intagliato e laccato, seduta e schienale rivestiti in tessuto giallo, cartella sagomata profilata da volute a inquadrare fogliette aperte e ornata da fiori ed elementi vegetali, gambe a volute spezzate profilate da decori *rocaille* riunite da traversa frontale intagliata a palmetta tra volute, alt. cm 132,5

**A GROUP OF FOUR VENETIAN CHAIRS,  
FIRST HALF 18TH CENTURY**

€ 4.000/6.000



26



\* 27

**COPPIA DI ARMADI, VENETO, SECOLO XIX**

lastronati in ciliegio, fronte mosso a due sportelli sagomati, fianchi mossi, cappello e base modanati su piedi a mensola, cm 216x160x72

*A PAIR OF VENETIAN ARMOIRES, 19TH CENTURY*

€ 2.500/3.500





28

\* 28

**SCRIVANIA, VENETO, FINE SECOLO XVIII**

lastronata in legni vari, piano di forma rettangolare, fronte e retro analogamente realizzati con *tablette* estraibile sotto al piano cui seguono tre cassetti dei quali il centrale più largo, tutta la superficie ornata da filettature, gambe troncoconiche scanalate, cm 86x176x98,5

*A VENETIAN DESK, LATE 18TH CENTURY*

€ 1.200/1.800

29

**SEI SEDIE, VENEZIA, SECOLO XVIII**

in noce con seduta incannucciata, cartella a giorno di forma sagomata a motivo di doppio incrocio, grembiale sagomato con due volute convergenti al centro del fronte, su gambe sinuose *en cabriole*, alt. cm 90

*A GROUP OF SIX VENETIAN CHAIRS, 18TH CENTURY*

€ 2.000/3.000



29

**LAMPADARIO, MURANO, SECOLO XIX**

in vetro incolore e policromo, fusto centrale di foggia tornita con coronamento a pinnacolo inquadrato da fiori rivolti in alto e da foglie rivolte in basso, dal quale si diparte un unico palco a dodici bracci ricurvi posti ad altezze alternate ornati da pendenti; dal medesimo palco tre bracci ricurvi, interrotti da motivo a vaso con finale a pinnacolo tra fiori e foglie, si portano in alto a creare al centro superiore il coronamento tornito ornato da fiori e foglie, alt. cm 155, diam. cm 120

***A MURANO CHANDELIER, 19TH CENTURY***

€ 3.000/5.000







31

31

**SCRITTOIO DA CENTRO, VENETO, METÀ SECOLO XVIII**

lastronato in noce, radica e altre essenze, piano rettangolare ad angoli stondati di linea sagomata sul retro con bordo modanato e ornato da specchiatura in radica entro filettatura, fronte a un cassetto inquadrate da un cassetto più stretto per lato, ciascuno seguito da altri due cassettoni, grembiale sagomato di linea arcuata sul fronte, cassetti, fianchi e retro ornati analogamente al piano, gambe mosse terminanti in piedi a zampa ferina, cm 74,5x105x57

*A VENETIAN WRITING DESK, MID 18TH CENTURY*

**Provenienza**

Villa Spinzi, Milano

€ 4.000/6.000

\* 32

**COPPIA DI POLTRONE, VENEZIA, SECOLO XVIII**

in noce con lueggiature in oro, cartella sagomata ornata al centro superiore da motivo *rocaille* a giorno, braccioli mossi terminanti a voluta, grembiale mosso ornato al centro da analogo motivo *rocaille* su gambe mosse con piedini a ricciolo, seduta e schienale rivestiti in seta operata a elementi floreali stilizzati, cm 108x60x58

*A PAIR OF VENETIAN ARMCHAIRS, 18TH CENTURY*

€ 600/900



32



33

★ 33

**MOBILETTO, VENETO,  
SECOLO XVIII**

in noce lastronato in altre essenze, piano di forma scantonata ornato da duplice cornice intarsiata, fronte scantonato a tre cassetti ciascuno profilato da duplice cornice a centrare elemento a losanga, fianchi intarsiati con duplice cornice, base modanata scantonata su piedi a sfera schiacciata, cm 84x74x44

***A VENETIAN CABINET, 18TH  
CENTURY***

€ 600/900

34

**CONSOLE A GOCCIA, VENEZIA,  
SECOLO XVIII**

in legno intagliato laccato e dorato, piano di forma sagomata dipinto a finto marmo verde con bordo a becco di civetta, fascia sottopiano scolpita a giorno a volute fogliacee che inquadrano al centro del fronte un motivo *rocaille* di volute intrecciate, sostegni mossi profilati da volute che si riuniscono al centro tra elementi fogliacei, cm 62x108,5x50

***A VENETIAN CONSOLE TABLE,  
18TH CENTURY***

€ 800/1.200



34





35

35

**MODELLINO DI RIBALTA, VENEZIA, SECOLO XVIII**

in legno laccato e decorato ad arte povera, fronte a ribalta ornato da putti che giocano sotto pergolato celante tre cassettini disposti su una fila cui segue fronte mosso a tre cassetti, ciascuno profilato da cornice a elementi vegetali ricorrenti e ornato da scenette con uomini e animali entro paesaggi, piedi a mensola decorati con animali e fiori, fianchi centrati figura femminile alata in atto di suonare entro medaglione sormontato da figura alata tra festoni da cui pendono drappi e sostenuta in basso da due puttini su base a volute, cm 26,5x31,5x21

**A VENETIAN MODEL OF A FALL-FRONT BUREAU, 18TH CENTURY**

€ 2.000/3.000

36

**COPPIA DI CANDELIERI, LOMBARDIA, SECOLO XVIII**

in legno intagliato e dorato, fusto troncoconico che si diparte da motivo di grandi foglie affiancate rivolte verso l'alto poggiante su base circolare modanata, a sostenere il piattello circolare modanato su cui poggia la *bobèche* scolpita a *crochet* di foglie, su sostegno a doppia voluta ornata da foglia sui lati posta a inquadrare un fiore al centro, cm 33x19,4x11,5

**A PAIR OF LOMBARD CANDLESTICKS, 18TH CENTURY**

€ 600/900



36



37

★ 37

**MOBILETTO, VENETO, SECOLO XVIII**

in noce lastronato in altre essenze, piano di forma scantonata, fronte scantonato a tre cassetti profilato da duplice cornice, base modanata scantonata su piedi a sfera schiacciata, cm 77,5x69,5x48

**A VENETIAN CABINET, 18TH CENTURY**

€ 600/900



★ 38

**FONTANA, VENETO, SECOLO XVIII**

in bronzo realizzata in foggia di quattro giovani con le braccia protese in alto e inginocchiati su delfini poggianti su quattro conchiglie, disposti intorno a un fusto tornito a sostenere in alto la vasca superiore e poggiante su base quadrangolare ornata su ciascun lato da cartella sagomata, cm 40x36x36; montata su vasca in marmo bianco sagomata poggiante su colonna lignea lastronata scanalata che si diparte da base ottagonale, alt. cm 98

***A 18TH CENTURY VENETIAN FOUNTAIN***

€ 2.500/3.500



★ 39

**COPPIA DI RILIEVI, VENETO,  
SECOLO XVIII**

in bronzo patinato raffiguranti figura di Bacco, avvolto da tralcio di vite con coppa in mano e brocca ai suoi piedi, e figura femminile abbigliata all'antica con veste ornata da fiori, alt. cm 33 e cm 32, montati su sostegni in plexiglass

**A PAIR OF VENETIAN RELIEFS,  
18TH CENTURY**

€ 1.500/2.500

★ 40

**COPPIA DI CANDELIERI,  
PADOVA, PRIMA METÀ SECOLO  
XVI**

in bronzo, base tripode a volute poggianti su piedi ferini, ciascun lato ornato sul fronte da scene della vita di Cristo entro medaglione sormontato da cherubino alato, fusto tornito con nodo centrale ornato da angioletti che si diparte da vaso cesellato a motivi vegetali e ornato da tre erme alate a tutto tondo, piattello circolare arricchito da piccole figure di angeli applicate, alt. cm 62,5

**A PAIR OF PADUAN  
CANDLESTICKS, FIRST HALF  
16TH CENTURY**

**Bibliografia di confronto**

T. Rago, *Museo Stefano Bardini. I bronzetti e gli oggetti d'uso in bronzo*, Firenze 2009, pp. 126-127 n. 39

€ 1.500/2.500







41

41

**TAPPETO HERIZ, PERSIA, 1900-1910**

fondo rosso con medaglione a stella blu, nel campo decori stilizzati avorio e giallo, ampi riquadri azzurro e rossi, bordura blu con borchie avorio, cm 370x290

**AN HERIZ CARPET, PERSIA, 1900-1910**

€ 3.500/5.000

\* 42

**CASSONE, TOSCANA, SECOLO XVII**

in noce, piano di forma rettangolare con bordo a becco di civetta, fronte inquadrato da cornice rilevata intagliata a corona vegetale intervallata agli angoli da foglie a centrare stemma entro cartiglio tra ramo di quercia, lesene angolari scolpite ad erme maschili, maniglie in ferro battuto sui lati, fascia inferiore bombata intagliata a baccellature intervallate al centro e agli angoli da foglie aperte, piedi leonini, cm 54x180x62

**A TUSCAN CASSONE, 17TH CENTURY**

€ 800/1.200



42





43

43

**RICAMO, ROMA, SECOLO XVI**

in stoffa ricamata con filo d'oro e argento a raffigurare al centro la Madonna con Bambino affiancata da San Michele Arcangelo e da evangelista, assisi in trono entro edicole, cm 35x104

***A ROMAN EMBROIDERY, 16TH CENTURY***

€ 1.200/1.800

\* 44

**QUATTRO SEGGIOLONI, ITALIA CENTRALE, SECOLO XVII**

in noce, seduta e schienale rivestiti in velluto rosso, cartella sormontata da fiamme laterali in legno dorato scolpite a elementi fogliacei, braccioli dritti su sostegno a balaustra, gambe diritte riunite da traverse frontali a rocchetto, alt. cm 125,5

***A GROUP OF FOUR CENTRAL ITALY ARMCHAIRS, 17TH CENTURY***

€ 1.200/1.800



44



45





45

**RARO CASSONE, ITALIA CENTRALE, SECOLO XVI**

in noce intagliato, piano di forma rettangolare profilato da baccellatura che dal centro si porta obliquamente verso gli angoli, fronte centrato da mascherone dal quale si dipartono girali fogliacei entro bordura a fiori ricorrenti, lesene angolari in foggia di cariatidi femminili, fianchi riccamente intagliati a due volute divergenti, base ornata da motivo a foglie di cavolo ricorrenti, piedi anteriori intagliati con volto rivolto verso l'alto, cm 64x142x68,5

**A RARE CENTRAL ITALY CASSONE, 16TH CENTURY**

€ 4.000/6.000

\* 46

**IMPORTANTE TAVOLO, FIRENZE, SECOLO XVI**

in noce con piano di forma rettangolare; due grandi sostegni ad asso di coppe profilati da volute spezzate affrontate e riunite da nastro, ornate a motivi di archetti stilizzati sovrapposti, a centrare cartiglio con stemma sormontato da mascherone, ciabatte intagliate sui lati a due volute affrontate trattenute da nastro poggianti su piedi a zampa leonina; traversa centrale a volute sagomate riunite al centro da nastro a inquadrare motivo fogliaceo, cm 81x279x100

**AN IMPORTANT FLORENTINE TABLE, 16TH CENTURY**

**Bibliografia di confronto**

F. Schottmüller, *I mobili e l'abitazione del Rinascimento in Italia*, Torino 1921, p. 138 e p. 144;

M. Tinti, *Il mobilio fiorentino*, Milano s.d. (1928), tav. CXL

€ 5.000/7.000



46

★ 47

**SEGGIOLONE, EMILIA, SECOLO XVII**

in noce, seduta e schienale rivestiti in tessuto rosso operato con galloni dorati sui lati, schienale sagomato, braccioli di linea mossata terminanti a ricciolo su sostegni a *torchon*, gambe a *torchon* su dado poggianti su piedini a sfera schiacciata riunite da traverse *torchon*, alt. cm 131

**AN EMILIAN ARMCHAIR, 17TH CENTURY**

€ 500/700



47

★ 48

**GRUPPO DI SETTE SEDIE, EMILIA, SECOLO XVII**

in noce, seduta e schienale rivestiti in seta rossa lavorata, gambe a rocchetto su dado terminante in piede a sfera schiacciata riunite da traverse anch'esse a rocchetto, alt. cm 112

**A GROUP OF SEVEN EMILIAN CHAIRS, 17TH CENTURY**

€ 1.500/2.500



48

★ 49

**COPPIA DI CONSOLE, TOSCANA, SECOLO XVII**

in noce, piano in foggia di metà ottagono con bordo a becco di civetta, fascia sottopiano modanata, grembiale ornato da girali a giorno, due gambe a lira riunite da traverse sagomate, cm 85x158x77

*A PAIR OF TUSCAN CONSOLE TABLES, 17TH CENTURY*

€ 2.500/3.500







\* 50

**COPPIA DI TORCIERE, ITALIA SETTENTRIONALE, FINE SECOLO XVII**

in legno laccato e dorato, base triloba a volute a inquadrare al centro un cartiglio con stemma su un lato e scudo negli altri due, sulla quale poggia motivo a vaso con base a *crochet* di foglie di acanto riccamente intagliato a volute vegetali che sorreggono festoni alternate a palmette sormontate da tre erme femminili, a sostenere il fusto tornito e ornato da più ordini di decori a motivi vegetali che si diparte da nodo intagliato a foglie di acanto, piattello circolare scolpito a ovoli entro baccellatura, cm 179x52x48

*A PAIR OF NORTHERN ITALIAN TORCHERS, LATE 17TH CENTURY*

€ 4.000/6.000







51





★ 51

**DESCO, BOLOGNA, SECOLO XVII**

in noce, piano di forma rettangolare, quattro sostegni a balaustro riuniti da traverse diritte e terminanti su piedi a dado, cm 72x126,5x60

**A BOLOGNESE TABLE, 17TH CENTURY**

**Bibliografia di confronto**

G. Manni, *Mobili antichi in Emilia Romagna*, Modena 1993, p. 208 n. 440

€ 2.000/3.000

★ 52

**IMPORTANTE PANCA, SIENA, SECOLO XVI**

in noce, schienale a giorno realizzato a motivo di ringhiera con sostegni a balaustri intervallati al centro da lesena scanalata con capitello dorico che torna anche sui lati, braccioli sagomati a doppia voluta, su tre sostegni a grande voluta ornata sul fronte a embricazioni e sui lati da ricciolo poggiate su zampe leonine con lunghi artigli, cm 114x303x41,4

**AN IMPORTANT SIENESE BENCH, 16TH CENTURY**

**Provenienza**

Firenze, Collezione de Carlo;  
Collezione privata

**Bibliografia di confronto**

M. Tinti, *Il mobilio fiorentino*, Milano s.d. (1928), tav. CCLXVI

€ 3.000/5.000



52

**BUREAU TRUMEAU, ITALIA  
SETTENTRIONALE, PRIMA METÀ  
SECOLO XVIII**

in noce e radica, corpo superiore a due sportelli sagomati e inquadrati da profilature in legno ebanizzato con cappello modanato, interno interamente dipinto in rosso con racemi vegetali in oro con vani a giorno e specchi nella parte interna degli sportelli, corpo inferiore lievemente mosso con ribalta celante vani a giorno e due cassettoni, sotto la ribalta due cassetti appaiati alternati al centro da finto cassetto di forma concava, altri tre cassetti sottostanti, fronte e fianchi ornati da cartelle profilate in acero a inquadrare la radica, piedi a mensola, cm 242x116x58

*A NORTHERN ITALY BUREAU  
CABINET, FIRST HALF 18TH  
CENTURY*

€ 7.000/10.000





\* 54

**PANCA, VENETO, SECOLO XVIII**

in noce, schienale rettangolare con bordo superiore intagliato a volute su fondo bulinato a inquadrare al centro motivo di conchiglia, ornato al centro da cartella sagomata tra *ramages* vegetali su fondo bulinato, braccioli mossi terminanti a ricciolo su sostegni a vaso, grembiale intagliato a volute ciascuna a contenere un drappo, gambe a vaso su piede ad alto dado riunite da traverse sagomate, cm 123x152x64

*A VENETIAN BENCH, 18TH CENTURY*

€ 900/1.200

\* 55

**QUATTRO SEDIE, VENETO, SECOLO XVIII**

in noce, seduta e schienali rivestiti in tessuto a fiori su fondo rosso, gambe anteriori mosse ornate all'attacco superiore da foglia tra volute e terminanti su zoccolo caprino e posteriori a balaustro riunite da traversa sagomata ornata da volute, alt. cm 116

*A GROUP OF FOUR VENETIAN CHAIRS, 18TH CENTURY*

€ 1.200/1.800



55





56

\* 56

**CONSOLE, ITALIA SETTENTRIONALE, SECOLO XVIII**

in legno intagliato e dorato, piano di forma sagomata in marmo giallo con bordo a becco di civetta, sotteso da fascia scolpita a giorno a motivo di grandi volute fogliacee a inquadrare conchiglia al centro, gambe mosse che si dipartono da ricciolo riunite da traversa formata da volute a inquadrare al centro conchiglia e terminanti in zoccoli ferini, cm 88x137x67,5

*A NORTHERN ITALY CONSOLE TABLE, 18TH CENTURY*

€ 1.500/2.500

57

**COPPIA DI SEGGIOLONI, ITALIA CENTRALE, SECOLO XVII**

in noce, seduta e schienali rivestiti in tessuto fiammato, cartella sagomata, braccioli mossi terminanti a ricciolo su sostegni a rocchetto, gambe a rocchetto riunite da traverse tornite, alt. cm 124

*A PAIR OF CENTRAL ITALY HIGH CHAIRS, 17TH CENTURY*

€ 600/900



57

58

**SCULTURA, ITALIA CENTRALE, SECOLO XVII**

in legno intagliata dorato e laccato raffigurante busto femminile, su base ottagonale modanata con profilature dorate, cm 43x36,5x22

**A CENTRAL ITALY SCULPTURE, 17TH CENTURY**

€ 2.500/3.500



\* 59

**SCRIVANIA, VENETO, SECOLO XVIII**

lastronata e intarsiata in legni vari, piano di forma rettangolare ornato da profilatura a inquadrare specchiatura in radica, fronte con *tablette* estraibile sotto la quale è un cassetto affiancato da un cassetto più stretto per lato, cui segue uno sportello per lato, ciascun cassetto ornato da profilatura a centrare specchiatura in radica, fianchi analogamente decorati, retro realizzato a finti cassetti a imitare il fronte, grembiere sagomato su gambe mosse, cm 82x156,5x84

**A VENETIAN DESK, 18TH CENTURY**

€ 800/1.200







★ 60

**COPPIA DI CASSETTONI, PIACENZA, SECOLO XVIII**

lastronati e intarsiati in varie essenze, piano di forma rettangolare ornato a motivo di sirena bicaudata entro rosone tra quattro specchiature in radica entro profilature, fronte a due cassetti ornati analogamente al piano, fianchi centrati da rosone tra quattro specchiature in radica, cm 86x123x61

*A PAIR OF PIACENZA COMMODES, 18TH CENTURY*

€ 4.000/6.000



61

**SCULTURA DA GIAMBOLOGNA, FIRENZE,  
SECOLO XIX**

in bronzo a patina scura raffigurante Mercurio in atto di spiccare il volo sospinto dal soffio di Zefiro, dal modello del "Mercurio volante" di Giambologna conservato al Museo del Bargello di Firenze, su piedistallo cilindrico in serpentino verde con base modanata poggiante su zoccolo quadrangolare in breccia di marmo rosa, base cm 36x21x21, Mercurio alt. cm 66

***A FLORENTINE SCULPTURE AFTER GIAMBOLOGNA,  
19TH CENTURY***

€ 1.500/2.500



61

★ 62

**CASSETTONE, ITALIA SETTENTRIONALE, PERIODO  
LUIGI XVI**

lastronato e intarsiato in varie essenze, piano di forma rettangolare, fronte a tre cassetti profilati da filettature dei quali il primo più sottile, i due cassetti sottostanti centrati da medaglione con figure di Venere e Marte con gambe troncopiramidali ornate da profilature, cm 88x123x56

***A NORTHERN ITALY LOUIS XVI COMMODE***

€ 1.000/1.500



62



63

63

**MOBILETTO, GENOVA,  
PERIODO LUIGI XVI**

lastronato e intarsiato in legni vari, piano rettangolare in marmo grigio brecciato, fronte a un cassetto sottile intarsiato a ramo fiorito seguito da sportello sformellato e ornato da cornice intarsiata a tralci fogliacei, fianchi analogamente realizzati, paraste angolari sformellate da cui si dipartono le gambe troncoconiche, cm 84,5x55,5x39

***A SMALL GENOESE LOUIS XVI  
CABINET***

€ 3.500/5.000

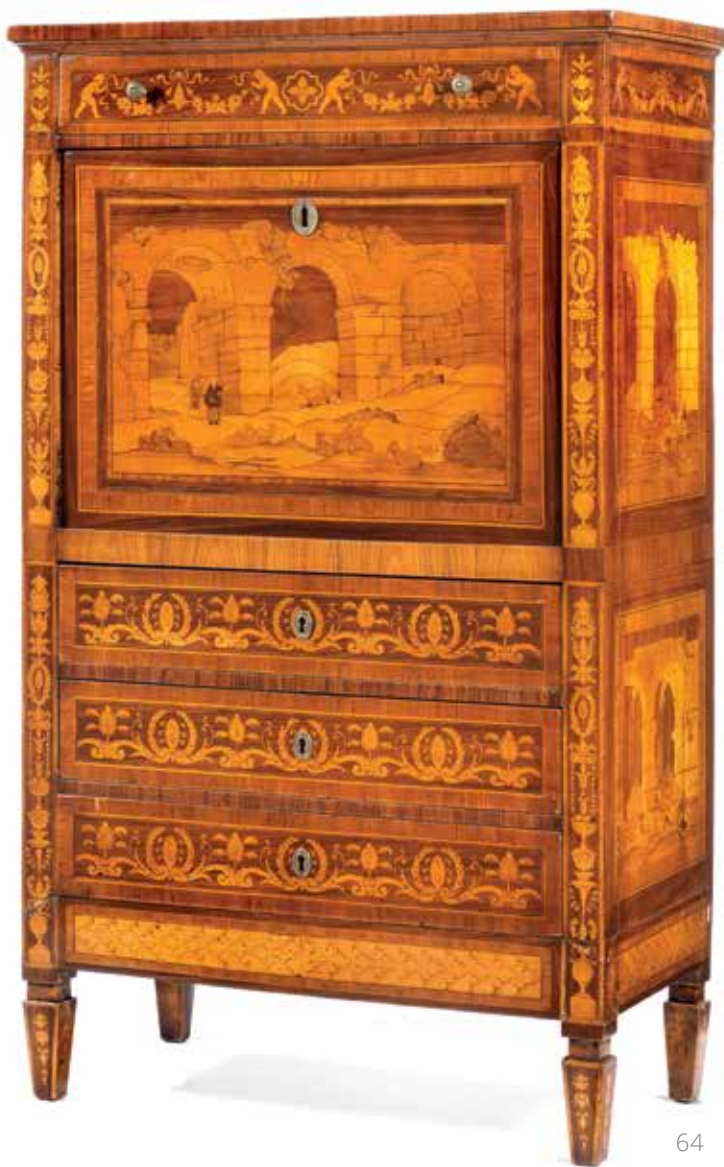
\* 64

**SECRETAIRE, LOMBARDIA, INIZI  
SECOLO XIX**

lastronato e intarsiato in varie essenze, fronte inquadrato da lesene angolari intarsiate a candelabre con un cassetto ornato a motivo di putti che trattengono festoni sotto il quale si apre lo sportello à *abattant* intarsiato con capriccio architettonico con figure, celante un vano a giorno entro cornice architettonica inquadrato in alto da scomparti a giorno, sui lati da due cassettini per lato e in basso da un cassetto sottile, tre cassetti sottostanti ornati da motivi vegetali ricorrenti in stile Impero, ciascun fianco intarsiato a due riserve rettangolari con capricci architettonici, su piedini troncopiramidali, cm 158x92,5x50,5

***A LOMBARD SECRETAIRE, EARLY  
19TH CENTURY***

€ 2.000/3.000



64





65

\* 65

**COPPIA DI CONSOLE, ITALIA CENTRALE, PERIODO LUIGI XVI**

in legno laccato e dorato, piano di forma rettangolare lastronato in marmo giallo, fascia sottopiano ornata a fregi vegetali a inquadrare al centro volto femminile con corona di fiori, fregi vegetali agli angoli da cui si dipartono le gambe troncopiramidali scanalate, cm 95x140x63,7

*A PAIR OF CENTRAL ITALY LOUIS XVI CONSOLE TABLES*

€ 2.500/3.500



66

65



\* 66

**DIVANO E COPPIA DI POLTRONE, ITALIA CENTRALE,  
PERIODO LUIGI XVI**

in legno laccato e dorato, schienale di forma ovale inquadrato da doppia bordura a ovoli ricorrenti e a motivo di nastro ritorto ornato al centro superiore da festone di frutti e foglie trattenuto da fiocchi, braccioli imbottiti di linea mossata su sostegni scanalati ornati alla base da motivi fogliacei, grembiere intagliato a nastro ritorto su gambe troncoconiche che si dipartono da dadi angolari centrati da fiori, seduta a schienale rivestiti in tessuto a fiori su fondo avorio, divano cm 98x128x58, poltrone alt. cm 101,5

*A GROUP OF CENTRAL ITALY LOUIS XVI SOFA AND TWO ARMCHAIRS*

€ 1.000/1.500

66



\* 67

**GRANDE LAMPADARIO, MURANO, SECOLO XVIII**

in vetro, fusto tornito decorato a motivi geometrici da cui si dipartono il palco inferiore a dodici bracci e il palco superiore a cinque bracci, di foggia ricurva, intervallati da foglie curvate verso il basso terminanti in pendenti e da fiori rivolti verso l'alto, complessive diciassette luci, coronamento analogamente realizzato a motivo di foglie alternate a fiori, alt. cm 190, diam. cm 120

***A LARGE MURANO CHANDELIER, 18TH CENTURY***

€ 5.000/7.000





★ 68

**SPECCHIERA, PIEMONTE,  
SECOLO XVIII**

in legno intagliato e dorato, di forma sagomata a doppia fascia ognuna realizzata in foggia di ovoli entro unghiate interrotte agli angoli superiori da motivi a volute fogliacee dalle quali, nella fascia esterna, si partono festoni di fiori, cimasa sagomata centrata da palmetta sostenuta da foglie di acanto disposte a *crochet*, piedini a ricciolo arricchiti da volute di foglie che si portano sui lati, cm 205x116

**A PIEDMONTESE MIRROR,  
18TH CENTURY**

€ 1.500/2.500



68

★ 69

**CONSOLE, FRANCIA, PERIODO  
LUIGI XV**

in legno intagliato e dorato, piano di forma sagomata in breccia di marmo, fascia sottopiano riccamente scolpita a giorno con bouquet di fiori al centro entro medaglione a volute *rocaille* sostenuto da volute arricchite da fiori che si portano sui lati, sostegni scolpiti in foggia di doppia voluta decorata all'estremità superiore con fiori trattenuti da decori *rocaille* a elementi fogliacei e poggianti su traversa scolpita a motivi floreali, cm 82x109x60

**A FRENCH LOUIS XV CONSOLE  
TABLE**

**Bibliografia di confronto**

AA.VV., *Il mobile del Settecento*, Novara 1992, p. 83

€ 1.500/2.500



69

**ARMADIO, GERMANIA, PRIMA METÀ SECOLO XVIII**

in noce lastronato in radica e intarsiato in altre essenze, fronte a due sportelli ciascuno profilato da grande cornice rilevata modanata e ornato da sfornellature mistilinee rilevate a inquadrare al centro specchiatura in radica entro cornice, ciascun lato scandito da tre sfornellature squadrate, cappello e base modanati, piedi anteriori a sfera schiacciata, cm 212x199x61

***A GERMAN ARMOIRE, FIRST HALF 18TH CENTURY***

€ 4.000/6.000



★ 71

**SCRITTOIO, ITALIA SETTENTRIONALE, SECOLO XVII**

in noce filettato e intarsiato in legno chiaro, piano di forma rettangolare a ribalta, un cassetto sotto la fascia seguito da sottile cassetto con grembiale sagomato a elementi fogliacei che proseguono sui lati, piano, fronte e lati ornati da riserve geometriche intarsiate a *ramages* vegetali, dadi angolari analogamente ornati dai quali si dipartono le gambe a rocchetto poggianti su dadi intarsiati riunite da traverse intarsiate e sottese da grembiale sagomato, cm 86x132,5x60

*A NORTHERN ITALY WRITING DESK, 17TH CENTURY*

€ 1.500/2.500





**QUATTRO SPECCHIERE, FIRENZE, SECOLO XVIII**

in legno intagliato e dorato, battuta rettangolare a bordo rilevato seguita da fascia sagomata incisa a piccoli rombi centrati da punto profilata da volute impreziosite da motivi fogliacei che dal centro inferiore si portano verso l'alto a inquadrare ampia foglia aperta tra volute sorretta da testina; da fiore posto al centro inferiore si dipartono tre braccetti in lamina metallica ricurvi con *bobeche* a corolla di fiore, cm 78x44,5

*A GROUP OF FOUR FLORENTINE MIRRORS, 18TH CENTURY*

€ 3.000/5.000



**CASSETTONE, FIRENZE, BOTTEGHE GRANDUCALI, PRIMO QUARTO SECOLO XVIII**

in noce intarsiato in radica e altre essenze, piano di forma rettangolare con bordo a becco di civetta centrato da duplice filettatura mistilinea e rettangolare inquadrata ai centri e agli angoli da decori floreali e fogliacei entro riserve sagomate, due cassetti sottili appaiati sotto la fascia centrata da riserva mistilinea a inquadrare specchiatura in radica tra bouquet di fiori intarsiati entro riserve sagomate ai lati, ai quali seguono altri tre cassetti ciascuno ornato da due cornici rettangolari modanate a inquadrare decoro analogo ai cassetti soprastanti, lesene angolari intarsiate a festone di fiori e foglie, fianchi ornati da tralcio fogliaceo entro riserva curvilinea in corrispondenza dei cassettini sottopiano e da riserva rettangolare ad angoli stondata a centrare composizione vegetale a creare un motivo a lira in corrispondenza dei cassetti, base modanata su piedi anteriori a sfera schiacciata, cm 99,5x141,5x65,5

**A FLORENTINE GRAND DUCHES WORKSHOPS COMMUNE, FIRST QUARTER 18TH CENTURY**

**Bibliografia di confronto**

E. Colle, *I mobili di Palazzo Pitti. Il periodo dei Medici 1537 - 1737*, Firenze, 1996, pp. 236-237

€ 3.000/5.000





74

**GRANDE LIBRERIA, ITALIA CENTRALE,  
SECOLO XVIII**

in noce intarsiato in altre essenze, fronte a quattro ante ciascuna composta da tre cornici modanate a inquadrare la rete metallica, intervallate al centro e agli angoli da lesene intarsiate con riserva mistilinea e terminanti in capitello modanato sormontato da motivo a fiori intarsiati, cappello di linea scantonata modanato, fianchi ornati da tre formelle entro cornice modanata ciascuna ornata da riserva rettangolare ad angoli stondati impreziositi da intarsi floreali, base modanata su pedana rettangolare, cm 274x311x65,6

*A LARGE CENTRAL ITALY LIBRARY BOOKCASE, 18TH CENTURY*

€ 3.000/5.000







75

**COPPIA DI BRACCI A MURO, ROMA, SECOLO XVIII**

in rame dorato, attacco a muro di forma circolare profilato da perlinatura e ornato da corona di fogliette lanceolate dalla quale si diparte il fusto in foggia di doppia voluta ornata sul corpo da decori vegetali stilizzati e profilata in alto da motivi fogliacei, mentre il fronte è ornato da un volto entro cartiglio, a sostenere la *bobeche* foggiate analogamente all'attacco, cm 21x29x9

*A PAIR OF ROMAN WALL APPLIQUES, 18TH CENTURY*

€ 2.000/3.000



76

**COPPIA DI ANGOLIERE, ROMA, SECOLO XVIII**

lastronate e intarsiate in varie essenze, piano sagomato in breccia di marmo verde profilato da cornice in bronzo dorato cesellato a fogliette sovrapposte, fronte a due sportelli profilati da molteplici bordure con bocchette in bronzo dorato foggiate a elementi floreali, piedi troncoconici ornati da filettature che si dipartono dalle lesene angolari profilate da cornice che al centro si incrocia a formare un motivo a rombo, cm 84x62x62

*A PAIR OF ROMAN CORNER CABINETS, 18TH CENTURY*

€ 5.000/7.000

75



76



**IMPORTANTE SCRIVANIA DA CENTRO, ROMA, TERZO QUARTO SECOLO XVIII**

in noce, radica di noce e altre essenze, piano stondato negli angoli centrato da castello portabiglietti rimovibile con vani a giorno di diverse misure e tre cassettoni in linea incorniciato da rivestimento in cuoio entro cornice mistilinea, angoli impreziositi da motivo a diamante sormontato da corona, fronte e retro ciascuno a tre cassetti dei quali il centrale più largo, ornati da motivo continuo di losanghe alternate a ovali che proseguono sui fianchi, gambe mosse terminanti in piedini in bronzo dorato a motivi fogliacei da cui si diparte zoccolo caprino, cm 82x159,5x94

*AN IMPORTANT ROMAN CENTRE DESK, THIRD QUARTER 18TH CENTURY*

**Provenienza**

Roma, Galleria Apolloni

**Bibliografia di confronto**

A. González-Palacios, *Arredi e ornamenti alla corte di Roma. 1560-1795*, Milano 2004, p. 196

€ 12.000/18.000







78

78

**GRUPPO DI SEI MINIATURE, FIRENZE, SECOLI XVII-XIX**

raffiguranti personaggi della famiglia Strozzi, cinque entro cornice in legno ebanizzato con profilature dorate, una entro cornice in legno dorato scolpita a giorno a volute fogliacee, sul retro cartellini con nomi e date di nascita, cm 26x22,5, cm 12x10,3 (2), cm 11x10, cm 10,9x10,9, cm 10,5x9,5

**A GROUP OF SIX FLORENTINE MINIATURES, 17TH-19TH CENTURIES**

**Provenienza**

*Vendita all'asta degli arredi del Palazzo di Firenze appartenenti alla Eredità Giacente M.se Uberto Strozzi Saccati, Firenze, aprile 1989, lotti 466-467; Collezione privata, Roma*

€ 2.000/3.000

\* 79

**SEGGIOLONE, VENETO, SECOLO XVII**

in noce, cartella sagomata con braccioli mossi terminanti a voluta riccamente scolpita su sostegno tornito, gambe mosse intagliate ad ampio motivo di ricciolo riunite da traverse sagomate, seduta e schienale rivestiti in stoffa gialla operata in rosso, cm 133x88x80

**A VENETIAN HIGHCHAIR, 17TH CENTURY**

€ 800/1.200



79



80

**CASSETTONE E COPPIA DI COMODINI, STATO PONTIFICIO, SECOLO XVIII**

in noce filettato in altre essenze, piano di forma sagomata ad angoli scantonati profilato da cornice in legno chiaro, fronte mosso a due cassetti ciascuno intarsiato con riserve ad angoli scantonati che ornano anche i fianchi e inquadrati da lesene angolari analogamente filettate, grembiale sagomato scolpito in foggia di palmetta centrale sostenuta da volute che si portano sui lati, su gambe mosse intagliate all'attacco a motivo di foglia aperta lanceolata rivolta verso il basso e terminanti in voluta, bocchette in bronzo dorato cesellate a elementi vegetali, comodini cm 86x64x30, cassettone cm 97,5x139x50

*A PAPAL STATES GROUP OF A COMMODO AND TWO BEDSIDE CABINETS, 18TH CENTURY*

€ 7.000/10.000







81

81

**INGINOCCHIATOIO, ROMA,  
SECOLO XVIII**

in palissandro, piano di forma sagomata scantonato negli angoli con bordo a becco di civetta, fronte mosso inquadrato da lesene angolari a uno sportello realizzato come due finti cassetti cui seguono due cassetti, piano inferiore sagomato con cassetto sul fronte, base modanata su piedi a mensola, bocchette in bronzo dorato foggiate a fregi e volute, cm 84,5x79x63

**A ROMAN PRIE-DIEU, 18TH  
CENTURY**

€ 700/1.000

82

**CONSOLE, ROMA, SECOLO XVIII**

in legno intagliato e dorato, piano di forma scantonata sugli angoli in breccia di marmo verde antico sotteso da fascia incisa a graffito con fiori agli angoli, fronte a un cassetto centrato da mascherone dalla cui bocca escono girali che si portano verso i lati, bordo inferiore intagliato a campanule ricorrenti che dal centro si portano sui lati da cui si dipartono agli angoli le grandi gambe a volute arricchite da foglie a inquadrare al centro superiore motivo fogliaceo tra volute sorretto da corona di foglie e riunite da traverse anch'esse a volute; le gambe poggiano su pedana dipinta a finto marmo a imitare il piano con profilatura in oro, cm 91,5x107,5x54,5, *sul retro etichetta di collezione*

**A ROMAN CONSOLE TABLE, 18TH  
CENTURY**

€ 3.000/4.000



82



**CASSETTONE, ITALIA CENTRALE, SECOLO XVII**

in noce e radica intarsiati e filettati in altre essenze, piano di forma scantonata con bordo a becco di civetta intarsiato a motivo di riserva mistilinea a inquadrare specchiatura in radica, fronte scantonato a un cassetto a ribalta con scarabattolo interno a quattro cassettoni affiancati seguito da tre cassetti, ciascuno ornato da motivo a duplice cornice modanata di forma mistilinea a inquadrare profili geometrici che si ripete sui lati, lesene angolari analogamente intarsiate, base modanata su piedi a mensola, cm 100x155x73

***A CENTRAL ITALY COMMODE, 17TH CENTURY***

€ 3.000/5.000



84

**GRANDE STEMMA, TOSCANA,  
SECOLO XVIII**

in marmo, al centro scudo sagomato profilato da volute con motivo fogliaceo alla sommità inferiore e superiore a inquadrare cinque palle in marmo rosso intarsiato, entro cornice sagomata scolpita a nastro stilizzato e profilata da volute che sostengono in alto ampio coronamento a palmetta, cm 103x70

***A LARGE TUSCAN ARMORIAL  
PANEL, 18TH CENTURY***

€ 3.000/5.000



84



85

85

**GRANDE STEMMA, SECOLO XVIII**

in marmo bianco con inserti in marmi policromi, scudo di forma sagomata inquadrato da volute e sormontato da elmo tra elementi fogliacei scolpiti a rilievo, stemma in marmi policromi partito con motivo a bande verticali in giallo e rosso a sinistra e sole tra tre stelle su fondo blu a destra, cm 98,5x70,5

***A LARGE ARMORIAL PANEL,  
18TH CENTURY***

€ 4.000/6.000



86

**CONSOLE, ROMA, PERIODO NEOCLASSICO**

in noce intagliato, piano di forma sagomata interamente ornato a mosaico con motivo di losanghe al centro entro bordura a doppia greca intrecciata, profilato da cornice in bronzo dorato ad ovoli ricorrenti, gambe mosse che si dipartono in alto da voluta rivolta verso l'interno intagliata sul fronte con cartiglio tra elementi fogliacei e terminanti in piedi ferini, cm 83,5x117x59,5

*A ROMAN NEOCLASSICAL CONSOLE TABLE*

€ 5.000/7.000







**COPPIA DI SCULTURE, ROMA, FINE SECOLO XVII**

in legno scolpito e dorato raffiguranti due angeli alati con festoni di fiori e foglie tra le braccia, cm 96x65x55

**A PAIR OF ROMAN SCULPTURES, LATE 17TH CENTURY****Bibliografia di confronto**

E. Colle, *Il mobile Barocco in Italia. Arredi e decorazioni d'interni dal 1600 al 1738*, Milano 2000, pp. 132-133 n. 30

€ 8.000/12.000

La coppia di angeli qui presentata trova un preciso riscontro in una scarabattola realizzata da manifattura romana tra la fine del secolo XVII e gli inizi del secolo successivo, oggi in collezione privata, dove festoni trattenuti da putti variamente atteggiati sono posti sia a coronamento del mobile che a impreziosirne il grembiale.







88

88

**PLACCA, LIGURIA, SECOLO XVII**

in ardesia con rilievi e incisioni a raffigurare al centro meridiana sormontata da scudo coronato entro cartiglio sagomato su cui poggia cesta di frutti intorno alla quale volano insetti e con cherubino al centro inferiore; cartiglio trattenuto su ciascun lato da un angelo accompagnato da un altro angelo con palma in una mano e tromba con stendardo nell'altra, mentre in basso è raffigurata l'Annunciazione tra fiori; la scena è inquadrata da sottile cornice bombata incisa a fogliette stilizzate lanceolate e ricorrenti, cm 26x26, entro cornice in legno ebanizzato e dorato intagliata a motivi *guilloché*, cm 32,5x32,5, sul retro meridiana incisa e datata 1762

**A LIGURIAN PLAQUE, 17TH CENTURY**

€ 1.200/1.800

89

**COPPIA DI SEDIE, LOMBARDIA, SECOLO XVII**

in noce, seduta e schienale in cuoio borchiato impresso a raffigurare, sullo schienale, suonatrice di cembali sul fronte e vaso fiorito sul retro, entrambi tra *ramages*, sostegni anteriori in foggia di volute fogliacee a inquadrare pendagliana sagomata profilata da volute e riunite da traverse delle quali l'anteriore a due volute che sostengono al centro bouquet di fiori, alt. cm 114

**A PAIR OF LOMBARD CHAIRS, 17TH CENTURY**

€ 1.200/1.800



89



★ 90

**CASSETTONE, LOMBARDIA, SECOLO XVII**

in noce, piano di forma rettangolare sotteso da fascia intagliata a piccole volute ricorrenti, fronte a tre cassetti profilati da cornice modanata cui segue cornice intagliata a fogliette stilizzate, ciascuno ornato da tre riserve polilobate in corrispondenza della bocchetta e delle maniglie in bronzo, le maniglie foggiate a fregi vegetali e le bocchette a puttini, inquadrata da animali fantastici e volute, base modanata su piedi a mensola, cm 109x139x54

***A LOMBARD COMMODOE, 17TH CENTURY***

€ 1.500/2.500



**BUREAU TRUMEAU, VENEZIA,  
SECOLO XVIII**

in legno laccato e dorato, corpo superiore a due sportelli a vetro di forma centinata con cimasa a doppia voluta inquadrata da pinnacoli in foggia di vaso, interno laccato in verde con profilatura dorata con due cassettoni e numerosi vani a giorno sagomati di diverse grandezze a inquadrare al centro cassetto di forma architettonica, corpo inferiore a ribalta celante sportello di linea mossata inquadrato su ciascun lato da vano a giorno sotteso da cassettoni, tre cassetti sottostanti di linea mossata di linea sagomata su piedi anteriori a sfera schiacciata e posteriori a mensola, tutta la superficie ornata da motivi a cineserie con personaggi e paesaggi entro riserve sagomate a tralci vegetali, cm 267x116x56

*A VENETIAN BUREAU CABINET,  
18TH CENTURY*

€ 10.000/15.000







\* 92

**COPPIA DI SPECCHIERE,  
VENEZIA, SECOLO XVIII**

in legno intagliato e dorato, battuta a fogliette intagliate su fascia sagomata a fondo bulinato ornata ai centri da cartelle sagomate con tralci fioriti ai lati e agli angoli da foglie aperte da cui si dipartono *ramages* vegetali, bordo esterno intagliato a fogliette stilizzate disposte obliquamente al quale si applica sul lato superiore l'ampia cimasa a motivo di specchio sagomato entro cornice a volute inciso con scene classiche, inquadrato da volute incise a motivi geometrici con coronamento *rocaille* che si portano esternamente per ricadere sui lati, arricchite da volatili agli angoli e da fiori, centro inferiore ornato da ciuffo di foglie d'acanto, cm 188x127

**A PAIR OF VENETIAN 18TH  
CENTURY MIRRORS**

€ 4.000/6.000





**COPPIA DI GRANDI ANGOLIERE A DOPPIO CORPO, VENEZIA, SECOLO XVIII**

in noce intagliato, fronte di linea mossa con corpo superiore a due sportelli ciascuno ornato da due sfornellature mistilinee e sormontati da riserva sagomata profilata da volute a inquadrare al centro superiore palmetta da cui si dipartono festoni, lesene angolari intagliate alla sommità da festoni di foglie e coronate da timpano spezzato modanato posto a inquadrare al centro superiore la cimasa modanata coronata da palmetta aperta tra foglie, corpo inferiore a due sportelli analogamente sfornellati tra lesene sagomate, base modanata su piedi a mensola, cm 269x108x108

**A PAIR OF LARGE VENETIAN CORNER CABINETS, 18TH CENTURY****Bibliografia di confronto**

G. Morazzoni (a cura di), *Il mobile veneziano del '700*,  
Milano-Roma-Firenze 1927, tav. CCI

€ 12.000/18.000







94

\* 94

**CONSOLE, VENETO, SECOLO XVIII**

in noce, piano di forma sagomata con bordo a becco di civetta, fronte mosso a un cassetto, gambe sinuose ornate all'estremità superiore da motivi *rocaille* su piedi a ricciolo, cm 83,5x118x56

*A VENETIAN CONSOLE TABLE, 18TH CENTURY*

€ 600/900

\* 95

**COPPIA DI SEDIE, VENETO, SECOLO XVIII**

in noce, cartella sagomata profilata da cornice modanata a inquadrare incannucciatura, seduta analogamente incannucciata, gambe troncoconiche che si dipartono da dadi angolari ornati da riserva mistilinea a centrare fiore, cm 93x49x46

*A PAIR OF VENETIAN CHAIRS, 18TH CENTURY*

€ 500/700



95



96

**SCULTURA DI GUSTO NEOCLASSICO,  
SECOLO XIX**

in bronzo dal modello della *Diana di Gabi*,  
scultura conservata presso il Museo del  
Louvre tradizionalmente attribuita a Prassitele  
e raffigurante una donna, probabilmente  
Artemide, avvolta in un drappeggio, alt. cm 41,5

**A NEOCLASSICAL TASTE SCULPTURE,  
19TH CENTURY**

€ 1.500/2.500

★ 97

**CREDENZA, VENETO, SECOLO XVIII**

in noce, piano di forma sagomata sul fronte con  
bordo a becco di civetta, fronte mosso a due  
sportelli ai quali si aggiunge uno sportello su  
ogni lato, grembiale mosso profilato da volute  
a inquadrare motivi *rocaille* su piedini di linea  
sinuosa terminanti a ricciolo, cm 105x175x51  
(trasformazioni al piano)

**A VENETIAN SIDEBBOARD, 18TH  
CENTURY**

€ 1.500/2.500



96



97



\* 98

**COPPIA DI CASSETTONI, LOMBARDIA, METÀ SECOLO XVIII**

lastronati in radica e legni vari, piano di forma rettangolare stonato negli angoli anteriori, fronte bombato a tre cassetti ornato da motivo continuo di *ramages* vegetali intarsiate a formare riserve sagomate, fianchi bombati analogamente ornati a riserva sagomata profilata da volute, gambe a sciabola, cm 92x120,5x64

*A PAIR OF LOMBARD COMMODES, MID 18TH CENTURY*

€ 10.000/15.000







99

99

**RARA PREGHIERA, ANATOLIA,  
KULA, FINE SECOLO XVIII**

a disegno "ottomano" appartenente al gruppo dei tappeti cosiddetti "della Transilvania", fondo rosso con nicchia e colonne in azzurro, al centro lampada votiva gialla, bordura a cartiglio blu, cm 176x125

**A RARE ANATOLIAN PRAYER RUG,  
KULA, LATE 18TH CENTURY**

**Bibliografia di confronto**

*Turkish Handwoven Carpets*, Ministry of State - Ministry of Culture and Tourism, Ankara 1988;  
S. Ionescu, *Antichi tappeti ottomani in Transilvania*, Roma 2005, figg. 224-294

€ 4.500/6.500

★ 100

**CONSOLE, GENOVA,  
SECOLO XVIII**

in legno intagliato e dorato, piano di linea sagomata lastronato in marmo giallo e profilato da bordo in marmo nero, fascia sottopiano centrata da motivo *rocaille* a giorno trattenuto da volute arricchite da fiori che si ripetono anche sui lati, sostegni ad ampie volute impreziosite da ghirlande di fiori riunite da traverse mosse a centrare un ricco motivo fogliaceo, cm 92x112x59

**A GENOESE CONSOLE TABLE,  
18TH CENTURY**

€ 2.000/3.000



100

101

**OROLOGIO DA CAMINO, TOSCANA, PERIODO  
LUIGI XVI**

in legno intagliato e dorato, base sagomata profilata in basso da cornice a fogliette stilizzate lanceolate rivolte verso il basso e in alto da perlinatura, ornata sul fronte da fregio con vaso di frutti sorretto ai lati da putti dai quali si dipartono girali fogliacei, sulla quale poggiano quattro delfini in atto di sostenere con le code base quadrangolare intagliata sul fronte con analoghi delfini a inquadrare il foro per il pendolo e coronata da due draghi alati; sulla base poggia la cassa di forma circolare, con quadrante in smalto bianco, numeri arabi per le ore, i minuti e il calendario e tre fori di carica, coronato in alto da vaso di fiori inquadrato ai lati da analoghi draghi dalle cui code pendono tralci fogliacei, mentre ai lati della cassa, poggianti sulla base, sono figura di Nettuno e di Ulisse, piedini a trottole, cm 69x56x15

*A TUSCAN LOUIS XVI MANTEL CLOCK*

€ 2.000/3.000



101



102

102

**SPECCHIERA, TOSCANA, SECOLO XVIII**

in legno intagliato e dorato, cornice rettangolare con battuta liscia seguita da fascia bombata intagliata a motivo di doppio nastro incrociato con foglie aperte rivolte verso l'esterno agli angoli, lato superiore sormontato da architrave di linea svasata ornato a riserve mistilinee su fondo bulinato sormontato da volute fogliacee poste a inquadrare al centro motivo di vaso con fiori, lati impreziositi agli angoli da volute di foglie e fiori che si portano verso i centri, due piedini a mensola intagliati a crochet di foglie di acanto, cm 230x107

*A TUSCAN MIRROR, 18H CENTURY*

€ 5.000/7.000





103

\* 103

**COPPIA DI CONSOLE, ROMA, PERIODO LUIGI XVI**

in legno intagliato e dorato, piano di forma rettangolare lastronato in marmo, fascia sottopiano centrata da riserva rettangolare a inquadrare figura distesa di Giove con aquila tra festoni trattenuti da bucrani, che si ripetono anche sui lati, dadi angolari centrati da fiori da cui si dipartono le gambe troncoconiche scanalate ornate all'attacco da corona di foglie lanceolate rivolte verso l'alto, cm 91x111,5x56

***A PAIR OF ROMAN LOUIS XVI CONSOLE TABLES***

€ 3.000/5.000



104



103



104

#### QUATTRO POLTRONE, NAPOLI, PERIODO LUIGI XVI

in legno laccato e dorato, seduta e schienale rivestiti in tessuto a righe con bouquet di fiori, spalliera a giorno profilata in oro e ornata da piccoli fiori tra perle impreziosita nel lato inferiore da ghirlande di fiori realizzate a giorno, braccioli mossi terminanti a riccioli stilizzati e ornati all'attacco con il sostegno da elementi vegetali, grembiale intagliato a fiori trattenuti da tralci fioriti tra perle intervallati da dadi centrati da fiori dai quali si dipartono le gambe troncoconiche scanalate, cm 88,5x58x60

#### FOUR NEAPOLITAN LOUIS XVI ARMCHAIRS

€ 3.500/5.000

105

#### DIVANO, NAPOLI, PERIODO LUIGI XVI

in legno laccato e dorato, seduta e schienale rivestiti in tessuto a righe con bouquet di fiori, spalliera a giorno profilata in oro e ornata da piccoli fiori tra perle impreziosita nel lato inferiore da ghirlande di fiori realizzate a giorno, braccioli mossi terminanti a riccioli stilizzati e ornati all'attacco con il sostegno da elementi vegetali, grembiale intagliato a fiori trattenuti da tralci fioriti tra perle intervallati da dadi centrati da fiori dai quali si dipartono le gambe troncoconiche scanalate, cm 89x158x65

#### A NEAPOLITAN LOUIS XVI SOFA

€ 1.500/2.500



105



106

106

**COPPIA DI CASSETTONI, FIRENZE, PERIODO LUIGI XVI**

lastronati e intarsiati in varie essenze, piano di forma rettangolare ornato da due riserve rettangolari in legno scuro, fronte a un cassetto sottile sotto la fascia profilato da duplice cornice rettangolare analoga al piano, seguito da due cassetti più grandi inquadriati da analoghe cornici che tornano anche sui fianchi, lesene angolari profilate in legno chiaro dalle quali si dipartono le gambe troncopiramidali, maniglie in bronzo dorato cesellate con tempietto circolare, cm 89x123x57

***A PAIR OF FLORENTINE LOUIS XVI COMMODES***

€ 6.000/9.000



107



106

107

**TAVOLINO DA GIOCO, FIRENZE, PERIODO LUIGI XVI**

lastronato in legni vari, piano di piano rettangolare ornato da losanga centrale entro profilo rettangolare a molteplici bordure con perlinatura all'esterno, apribile a libro a mostrare analogo decoro, un cassetto sottopiano anch'esso profilato da perlinatura intarsiata e inquadrato da dadi angolari ornati da duplice riserva dai quali si dipartono le gambe troncopiramidali ornate all'attacco da piccolo motivo intarsiato a finta scanalatura, cm 80x84x41 (chiuso)

**A FLORENTINE LOUIS XVI GAMES TABLE**

€ 1.800/2.500

\* 108

**COPPIA DI POLTRONE IN STILE IMPERO, SECONDA METÀ SECOLO XIX**

in mogano, seduta e schienale rivestiti in tessuto celeste con decori dorati, cartella rettangolare con bordo superiore terminante a ricciolo, braccioli di linea mossà ornati alla base da motivo di foglie lanceolate sovrapposte e rivolte verso l'alto, gambe tornite, alt. cm 90

**A PAIR OF EMPIRE STYLE ARMCHAIRS, SECOND HALF 19TH CENTURY**

€ 500/700



108



★ 109

**PICCOLO STIPO, VENEZIA, SECOLO XVI**

in legno ebanizzato, dorato e laccato, lato superiore e fianchi centrati da sfornellatura modanata con profilo dorato, fronte di linea architettonica centrata da sportello profilato da cornice dipinta a finto marmo ornato da volute dorate su fondo bulinato e inquadrato ai lati da colonne scanalate e rastremate con basi e capitelli corinzi dorati, celante all'interno vano a giorno; le colonne sostengono timpano spezzato dipinto a finto marmo e poggiano su alta base a plinto ornata da pannellature mistilinee anch'esse a finto marmo; lo sportello centrale è inquadrato da un cassetto in alto e in basso a occupare tutta la larghezza e da due cassettoni sovrapposti sui lati, ciascun cassetto ornato da *ramages* dorate su fondo bulinato alternate a profilatura e cartella centrale dipinte a finto marmo, base modanata su piedini dorati a sfera schiacciata, cm 54x73,5x35

**A SMALL VENETIAN CABINET, 16TH CENTURY**

€ 600/900



109

★ 110

**COPPIA DI SEGGIOLONI, EMILIA, SECOLO XVII**

in noce, seduta e schienali rivestiti in tessuto fiammato, braccioli di linea mossata terminanti a ricciolo su sostegni a *torchon*, gambe a *torchon* su dado con piedini a sfera schiacciata riunite da traverse a *torchon*, alt. cm 122

**A PAIR OF EMILIAN ARMCHAIRS, 17TH CENTURY**

€ 900/1.200



110



111

111

**TAPPETO HERIZ SERAPI, NORD PERSIA, FINE SECOLO XIX**

fondo salmone decorato da foglie stilizzate in azzurro e avorio, al centro medaglione a stella blu su fondo avorio con foglie in azzurro e rosa, cm 420x300

*A NORTH PERSIA HERIZ SERAPI CARPET, LATE 19TH CENTURY*

**Bibliografia di confronto**

J.J. Eskenazi, *Il tappeto Orientale*, Milano 1983, pp. 262-266

€ 7.500/10.000

★ 112

**TAVOLO, TOSCANA, SECOLO XVIII**

in noce e radica, piano di forma rettangolare ornato al centro da stemma sormontato da giglio e inquadrato ai lati da figure alate entro profilo rettangolare in legno chiaro con gigli agli angoli, fascia sottopiano in radica, gambe tornite riunite da traverse analogamente tornite, cm 80x160x69

*A TUSCAN TABLE, 18TH CENTURY*

€ 900/1.200



112





113

\* 113

**GRANDE VASO, VENETO,  
SECOLO XVII**

in rame, corpo a balaistro, due prese lineari in ferro battuto, collo cilindrico con bordo lievemente estroflesso, alt. cm 60, diam. cm 45

*A LARGE VENETIAN VASE, 17TH CENTURY*

€ 600/900

\* 114

**QUATTRO SEDIE, LOMBARDIA,  
SECOLO XVIII**

in noce, schienale a giorno a due fasce sagomate sormontate da fiamme a volute, grembiale sagomato, gambe diritte riunite da traverse sagomate sul fronte, alt. cm 121,5

*A GROUP OF FOUR LOMBARD CHAIRS, 18TH CENTURY*

€ 900/1.200



114



115



115

**DUE ELMI, SECOLO XIX**

uno in ferro battuto con visiera basculante, cm 27x24x23, uno in metallo sbalzato a raffigurare sui lati la Vittoria che incorona un guerriero mentre un putto alato porge un elmo sullo sfondo di una città, cm 26x38x17

*TWO 19TH CENTURY HELMETS*

€ 1.500/2.500





116

\* 116

**CASSETTONE, LOMBARDIA,  
SECOLO XVII**

lastronato e intarsiato in varie essenze, piano di forma rettangolare sotteso da fascia intagliata a unghiate, tre cassetti profilati da cornice modanata e intarsiati a motivi di volute terminanti in draghi intervallati da riserve sagomate in corrispondenza delle maniglie, entro cornice intarsiata a nastro ritorto, base modanata su piedi a mensola scolpiti in foggia di due volute poste a inquadrare motivo fogliaceo, cm 92x159x61,5

***A LOMBARD COMMODO, 17TH  
CENTURY***

€ 1.500/2.500

\* 117

**COPPIA DI SEDIE, LOMBARDIA,  
SECOLO XVIII**

in noce, schienale a giorno a due fasce sagomate sormontate da fiamme a motivo fogliaceo, grembiale sagomato, gambe diritte riunite da traverse sagomate sul fronte, alt. cm 126

***A PAIR OF LOMBARD CHAIRS,  
18TH CENTURY***

€ 400/600



117



118

\* 118

**CASSONE, VENETO, SECOLO XVII**

in noce, piano di forma rettangolare sotteso da cornice a unghiate, fronte inquadrato da cornice intagliata a elementi fogliacei tra lesene laterali bombate anch'esse entro cornice fogliacea, base bombata baccellata intervallata al centro da motivo di foglia aperta su piedi a mensola intagliati a motivi vegetali, cm 61x168x57

*A VENETIAN CASSONE, 17TH CENTURY*

€ 600/900

\* 119

**COPPIA DI CONSOLE, TOSCANA, SECOLO XVIII**

in noce, piano in foggia di metà ottagono con bordo a becco di civetta, due gambe a lira riunite da traverse sagomate, cm 86,5x117,5x54,5

*A PAIR OF TUSCAN CONSOLE TABLES, 18TH CENTURY*

€ 800/1.200



119



120

\* 120

**TAVOLO, ITALIA CENTRALE, SECOLO XVII**

in noce, piano di forma rettangolare, sostegni ad asso di coppe riuniti da traversa diritta, cm 76x219x80

*A CENTRAL ITALY TABLE, 17TH CENTURY*

€ 800/1.200

\* 121

**TRE SEDIE, EMILIA, SECOLO XVII**

in noce, seduta e schienali rivestiti in seta rossa operata, gambe a *torchon* su dado con piedini a sfera schiacciata riunite da traverse a *torchon*, alt. cm 115

*A GROUP OF THREE EMILIAN CHAIRS, 17TH CENTURY*

€ 500/700



121



122

**STIPO, NAPOLI, FINE SECOLO XVII**

in legno intagliato ed ebanizzato, a sei cassetti decorati da pannelli a specchio dipinti con vedute marine e inquadri da cornici rilevate e lastronate in ebano, bocchette e prese in metallo dorato e cesellato con volute e testine, base a cornice bombata, cm 69,5x120,5x38,5; su supporto in legno ebanizzato con gambe a *torchon* su piedi a pigna riunite da traversa, secolo XIX, cm 98,5x138x47

***A NEAPOLITAN CABINET, LATE 17TH CENTURY***

€ 2.500/3.500





123

123

**COPPIA DI ALTORILIEVI, BOTTEGA DI ANDREA TIPA, TRAPANI, PRIMA METÀ SECOLO XVIII**

scolpiti a microintaglio a raffigurare scene sacre, entro cornici a bacheca in legno ebanizzato e dorato, cm 21,5x21,5x6

*A PAIR OF ANDREA TIPA WORKSHOP HIGH RELIEFS, TRAPANI, FIRST HALF 18TH CENTURY*

€ 700/1.000

\* 124

**CANTERANO, EMILIA, SECOLO XVII**

in noce, piano di forma rettangolare scantonato sugli angoli frontali con bordo a becco di civetta, fronte a due cassetti appaiati cui seguono due sportelli realizzati come tre finti cassetti, ciascun cassetto ornato con due formelle mistilinee entro cornici modanate, lesene angolari ciascuna impreziosita da due formelle sagomate, fianchi ornati da cornice modanata rettangolare, base sagomata su piedi a mensola, cm 115x145x58,5

*AN EMILIAN COMMODOE, 17TH CENTURY*

€ 600/900



124



125

125

**DIVANO, TOSCANA, PERIODO IMPERO, INIZI SECOLO XIX**

in legno intagliato laccato, ebanizzato e dorato, seduta e schienale rivestiti in seta giallo oro, cartella di linea sinuosa con braccioli mossi estroflessi verso l'esterno ornati da ricciolo nel punto di congiunzione con il sostegno, grembiale curvilineo, gambe scolpite in foglia di erma egiziana su plinto troncopiramidale terminante in piede a zampa leonina, cm 90,5x210x66

*A TUSCAN EMPIRE SOFA, EARLY 19TH CENTURY*

€ 3.000/5.000

126

**COPPIA DI POLTRONE, TOSCANA, PERIODO IMPERO, INIZI SECOLO XIX**

in legno intagliato laccato, ebanizzato e dorato, seduta e schienale rivestiti in seta giallo oro, cartella rettangolare con bordo superiore estroflesso con braccioli mossi a giorno che si dipartono dalla cartella con un ricciolo ornato da fiore per terminare su dado intagliato a motivo floreale poggiante su sostegno scolpito in foglia di cariatide egiziana, grembiale mosso su gambe anteriori troncopiramidali terminanti in piedi a zampa leonina e posteriori a sciabola, alt. cm 87,5

*A PAIR OF TUSCAN EMPIRE ARMCHAIRS, EARLY 19TH CENTURY*

€ 4.000/6.000



126



127

**SCULTURA, TOSCANA, PERIODO LUIGI XVI**

in legno scolpito e dorato con elementi in ferro dorato raffigurante l'aquila di Giove ad ali spiegate con un fascio di fulmini e saette tra gli artigli, cm 41x150x50

***A TUSCAN LOUIS XVI SCULPTURE***

€ 3.000/5.000







**COPPIA DI CASSETTONI, SCUOLA DI GIUSEPPE MAGGIOLINI, 1800  
CIRCA**

lastronati e intarsiati in varie essenze, piano di forma rettangolare scantonato sul lato anteriore in marmo Verde delle Alpi sotteso da cornice a fogliette stilizzate, fronte a tre cassetti dei quali il primo più sottile intarsiato con unico decoro con cornice a candelabre a inquadrare ricco pannello intarsiato a drappi con volatili tra volute fogliacee e fiori, paraste angolari scantonate con foglia di acanto aperta all'estremità superiore seguita da fregio a volute e ghirlande di foglie alternate che si portano in basso, dalle quali si dipartono le gambe troncoconiche intarsiate a foglie ricorrenti, fianchi inquadrati da cornice analoga al fronte a inquadrare motivo Impero di bouquet di fiori tra volute su base impreziosita da ghirlande di foglie, cm 94,5x119,5x56,5

*A PAIR OF COMMODES, SCHOOL OF GIUSEPPE MAGGIOLINI, CIRCA 1800*

€ 20.000/30.000





129

**STEMMA, TOSCANA, SECOLO XVII**

in marmo, al centro scudo sagomato a inquadrare leone sormontato da tre stelle, entro cornice sagomata scolpita a nastro stilizzato e profilata da volute che sostengono in alto corona, cm 68x42

*A TUSCAN ARMORIAL PANEL, 17TH CENTURY*

€ 2.500/3.500



129

\* 130

**PANCA, TOSCANA, PRIMA METÀ SECOLO XVIII**

in noce e radica, seduta ornata da specchiature in radica entro profilatura in legno chiaro, schienale sagomato profilato da cornice modanata ornato da due sfornellature in radica entro cornice modanata, gambe a balastro riunite da traverse tornite, cm 136x242x53

*A TUSCAN BENCH, FIRST HALF 18TH CENTURY*

€ 1.500/2.500



130



131

131

**STEMMA, TOSCANA, SECOLO XVII**

in marmo, al centro scudo sagomato a inquadrare alberello ai lati del quale sono due leoni rampanti e sormontato da due stelle, entro cornice sagomata scolpita a nastro stilizzato e profilata da volute che sostengono in alto corona, cm 55x41

*A TUSCAN ARMORIAL PANEL, 17TH CENTURY*

€ 2.500/3.500

\* 132

**PANCA, TOSCANA, PRIMA METÀ SECOLO XVIII**

in noce e radica, seduta ornata da specchiature in radica entro profilatura in legno chiaro, schienale sagomato profilato da cornice modanata ornato da due sfornellature in radica entro cornice modanata, gambe a balaustro riunite da traverse tornite, cm 136x242x53

*A TUSCAN BENCH, FIRST HALF 18TH CENTURY*

€ 1.500/2.500



132



133

133

**SCRITTOIO SAN FILIPPO, TOSCANA, SECOLO XVIII**

in noce, piano di forma rettangolare apribile incernierato al centro, fronte con calatoia a celare quattro cassettoni di due diverse misure che inquadrano vano centrale, due cassetti appaiati sottostanti incorniciati da riserva modanata, gambe tornite riunite da traverse analogamente tornite, cm 95x169x78

*A TUSCAN WRITING DESK, 18TH CENTURY*

€ 1.200/1.800







134

134

**SEI SEDIE, ITALIA SETTENTRIONALE, SECOLO XVII**

in noce, seduta e schienale rivestiti in cuoio borchiato impresso con cartella trattenuta da putti e sormontata da corona, gambe a rocchetto su dado terminanti in sfera schiacciata riunite da traverse tornite, sul fondo etichetta "Proprietà Conte Venino", alt. cm 113,5

*A GROUP OF SIX LOMBARD CHAIRS, 17TH CENTURY*

€ 4.000/6.000

★ 135

**TAVOLO, ITALIA CENTRALE, SECOLO XVII**

in noce, piano di forma rettangolare, sostegni laterali sagomati nella parte inferiore poggianti su piedi a mensola e riuniti da traversa sagomata nella parte inferiore, cm 83x376x88,5

*A CENTRAL ITALIAN TABLE, 17TH CENTURY*

€ 1.200/1.800



135



136

★ 136

**MONETIERE, AUSTRIA, SECOLO XVIII**

intarsiato in legni vari, fronte a uno sportello centrale inquadrato da due cassettini sovrapposti per lato, due cassetti sottostanti dei quali uno realizzato come due finti cassetti e un piano apribile soprastante, ciascun cassetto intarsiato a motivo di volatili entro paesaggi campestri inquadrati da cornici modanate, maniglie laterali in ferro battuto, cm 39x51x32

*AN AUSTRIAN CABINET, 18TH CENTURY*

€ 400/600

★ 137

**SEGGIOLONE E DUE SEDIE, TOSCANA, SECOLO XVII**

in noce, seduta e schienali rivestiti in stoffa rossa ornata a elementi vegetali, schienale sagomato, su gambe tornite riunite da doppia traversa a rocchetto, seggiolone con braccioli mossi terminanti a ricciolo su sostegno tornito, seggiolone cm 130x70x70, sedie cm 120x52x54

*AN HIGHCHAIR AND TWO CHAIRS, TUSCANY, 17TH CENTURY*

€ 800/1.200



137



138

138

**COFANETTO, ITALIA SETTENTRIONALE, SECOLO XV**

a pianta rettangolare intarsiata in legni vari, osso naturale e tinto verde e corno a formare più ordini di motivi ornamentali; sul corpo gli elementi decorativi si dispongono senza soluzione di continuità su tutte le facce con motivo continuo di cubi in prospettiva; il coperchio, piatto, presenta al centro decoro a intrecci a inquadrare nei punti di incrocio riserve circolari con motivi geometrici disposti a rosone tra losanghe alternativamente bianche e verdi, entro fascia a nastri incrociati a centrare fiore stilizzato, base modanata su piedini a sfera schiacciata, interno rivestito in tessuto rosso, cm 9,5x25x16

**A NORTHERN ITALY CASKET, 15TH CENTURY**

**Bibliografia di confronto**

L. Martini (a cura di), "Bottega degli Embriachi", cofanetti e cassetine tra gotico e rinascimento, Brescia 2001, pp. 82-83 n. 24

€ 1.200/1.800

\* 139

**CASSONE, ITALIA CENTRALE, SECOLO XVII**

in noce, piano sfornellato e profilato da cornice modanata, fronte a tre formelle rettangolari inquadrata da cornice a fogliette stilizzate con foglie aperte agli angoli cui segue fascia bombata intagliata a motivi vegetali con fiori ai centri, fianchi sfornellati, base bombata intagliata a baccellature seguita da sottile bordo a fogliette ricorrenti, piedi a zampa leonina, cm 61x188x62

**A CENTRAL ITALY CASSONE, 17TH CENTURY**

€ 900/1.200



139



\* 140

**SCULTURA DI GUSTO  
SETTECENTESCO**

in marmi policromi raffigurante busto  
di moro con turbante, su piedistallo  
quadrangolare, cm 84x55x30

**AN 18TH CENTURY TASTE  
SCULPTURE**

€ 1.500/2.500



140



141

\* 141

**SCULTURA DI GUSTO  
SETTECENTESCO**

in marmi policromi e onice raffigurante  
busto di moro con turbante, su piedistallo  
circolare, cm 83x55x28

**AN 18TH CENTURY TASTE  
SCULPTURE**

€ 1.500/2.500



142



\* 142

**COPPIA DI SCULTURE, VENEZIA,  
SECOLO XIX**

in legno laccato e dorato, raffiguranti figura  
femminile e figura maschile di mori stanti  
con braccio alzato a sostenere una piccola  
cornucopia, su piedistallo ottagonale pog-  
giante su base modanata dorata, alt. cm 187

**A PAIR OF VENETIAN  
BLACKAMOR SCULPTURES,  
19TH CENTURY**

€ 2.000/3.000



143

**TESTA, ITALIA SETTENTRIONALE,  
SECOLO XIX**

raffigurante volto femminile con testa velata, alt. cm 25, su sostegno in marmo policromo di forma ottagonale modanato terminante su base quadrata, cm 10x19x18,5

**A NORTHERN ITALY HEAD, 19TH  
CENTURY**

€ 1.000/1.500

144

**SCULTURA, ROMA, SECOLO XIX**

in marmo raffigurante figura virile acefala stante poggiata al tronco di un albero, alt. cm 93

**A ROMAN SCULPTURE, 19TH  
CENTURY**

€ 3.000/5.000

144



143

145

**COPPIA DI ACQUASANTIERE,  
SECOLO XVII**

in marmo a forma di conchiglia, cm 53x43

**A PAIR OF 17TH CENTURY WALL  
STOUPS**

€ 1.200/1.800



145





146

146

**COPPIA DI CASSETTONI, ITALIA  
SETTENTRIONALE,  
INIZI SECOLO XIX**

lastronati e intarsiati in varie essenze, piano profilato da cornice a fogliette stilizzate ricorrenti a inquadrare al centro medaglione ovale intarsiato con motivo di due putti che giocano, fascia sottopiano a un cassetto sottile inquadrato da cornice a elementi vegetali con bocchetta in foggia di mascherone dalla cui bocca si dipartono tralci fogliacei che si portano sui lati, fianchi analogamente profilati e intarsiati a *ramages* vegetali a inquadrare foglia al centro, due cassetti sottostanti separati dal primo da cornice a fogliette che prosegue sui fianchi, profilati da unica cornice a elementi vegetali stilizzati ricorrenti a inquadrare al centro del fronte scena bucolica entro medaglione ovale e sui fianchi, analogamente profilati, figura di suonatore di zampogna e gentiluomo con cappello, paraste angolari filettate e ornate alle estremità da foglie aperte rivolte verso l'interno dalle quali si dipartono le gambe troncoconiche analogamente intarsiate, cm 98x132,5x57,5

**A PAIR OF NORTHERN ITALY  
COMMDES, EARLY 19TH  
CENTURY**

€ 4.000/6.000



147





146

\* 147

**QUATTRO SEDIE, VENEZIA,  
SECOLO XVIII**

in noce, cartella sagomata profilata da cornice modanata a inquadrare incannucciatura, seduta analogamente incannucciata ricoperta da cuscino in stoffa verde, gambe troncoconiche che si dipartono da dadi angolari ornati da riserva mistilinea, cm 90x52x50

***A GROUP OF FOUR VENETIAN  
CHAIRS, 18TH CENTURY***

€ 1.000/1.500



147



148

148

**SERIE DI SETTANTOTTO CALCHI, SECOLO XIX**

in gesso raffiguranti medaglie e cammei con scene e personaggi mitologici e classici e busti di profilo, montati su pannelli lignei

*A 19TH CENTURY COLLECTION OF SEVENTYEIGHT MOLDS*

€ 2.000/3.000

149

**COPPIA DI CONSOLES DA MURO, EMILIA, SECOLO XVIII**

lastronate in radiche e altre essenze, piano di forma rettangolare centrato da fiore entro specchiatura in radica profilata da doppia cornice e bordo esterno in radica, fronte e fianchi analogamente lastronati con un cassetto sul fronte, gambe troncoconiche che si dipartono da dado con stretto nodo, cm 73x106x53

*A PAIR OF EMILIAN CONSOLE TABLES, 18TH CENTURY*

€ 3.000/4.000



149

**MOBILE SECRETAIRE CON  
OROLOGIO, PIEMONTE, FINE  
SECOLO XVIII**

in noce, orologio di forma architettonica con quadrante circolare con numeri romani per le ore e arabi per i minuti e doppio foro di carica firmato *lbealet*, montato su struttura in foggia di plinto riccamente ornata da festoni di foglie e rametti fioriti coronata da vaso e poggiante su base sagomata su cui lati poggiano due obelischi analogamente ornati a ghirlande di foglie e centrati da medaglione, uno dei quali reca la data 1796, su piedini a *crochet* di foglie; l'orologio poggia su secretaire a tre cassetti ciascuno intagliato a motivi fogliacei che dalla bocchetta centrale si portano sui lati, inquadrati da lesene angolari ornate all'attacco da festoni di foglie di quercia, fianchi sformellati a riserve mistilinee con fiori agli angoli, base modanata intagliata a fogliette rivolte verso il basso su piedi a mensola, cm 254x101x49

*A PIEDMONTESE SECRETAIRE  
WITH A CLOCK, LATE 18TH  
CENTURY*

€ 5.000/7.000







151



152



151

151

**COPPIA DI CONSOLES CON ALZATA A SPECCHIO,  
ITALIA CENTRALE, SECOLI XVIII E XIX**

in legno scolpito e dorato, piano di forma rettangolare incassato in lumachella profilato da cornice intagliata a fogliette rivolte verso l'esterno, gambe mosse profilate a volute ornate da foglie intagliate riunite da analoghe traverse a centrare vaso di fiori e terminanti su zampe leonine, alzata di linea sagomata profilata a volute a inquadrare al centro superiore volto sormontato da ampia palmetta, console cm 94x160,5x72, alzata cm 61x149

***A PAIR OF CENTRAL ITALY CONSOLE TABLES WITH A  
MIRRORED HIGH TOP, 18TH AND 19TH CENTURIES***

**Provenienza**

Roma, Collezione privata

€ 3.000/5.000

152

**GRUPPO DI DIECI SEDIE IN STILE LUIGI XV, ROMA,  
SECOLO XIX**

in legno scolpito e laccato in beige con profilature dorate, cartella sagomata con spalliera incannucciata profilata a volute che dal centro inferiore si portano verso il centro superiore a inquadrare palmetta *rocaille*, su sostegni intagliati a motivo fogliaceo, seduta rivestita in tessuto rosso, grembiale sagomato profilato da volute a centrare motivo *rocaille* analogo alla cartella su gambe mosse profilate da volute e terminanti a voluta, alt. cm 115

***A GROUP OF TEN ROMAN LOUIS XV STYLE CHAIRS,  
19TH CENTURY***

€ 1.500/2.500

# SEDI E DIPARTIMENTI

## FIRENZE

### ARCHEOLOGIA CLASSICA ED EGIZIA

CAPO DIPARTIMENTO  
Paolo Persano  
[paolo.persano@pandolfini.it](mailto:paolo.persano@pandolfini.it)



### ARGENTI ITALIANI ED ESTERI

JUNIOR EXPERT  
Chiara Sabbadini Sodi  
[argenti@pandolfini.it](mailto:argenti@pandolfini.it)



### DESIGN E ARTI DECORATIVE DEL '900

CAPO DIPARTIMENTO  
Jacopo Menzani  
[jacopo.menzani@pandolfini.it](mailto:jacopo.menzani@pandolfini.it)



ASSISTENTE  
Anna Paola Bassetti  
[design@pandolfini.it](mailto:design@pandolfini.it)

### DIPINTI E SCULTURE ANTICHE

ESPERTO  
Jacopo Boni  
[jacopo.boni@pandolfini.it](mailto:jacopo.boni@pandolfini.it)



### DIPINTI E SCULTURE DEL SECOLO XIX

CAPO DIPARTIMENTO  
Lucia Montigiani  
[lucia.montigiani@pandolfini.it](mailto:lucia.montigiani@pandolfini.it)



ASSISTENTE  
Lucia Bucciarelli  
[dipinti800@pandolfini.it](mailto:dipinti800@pandolfini.it)

### LUXURY VINTAGE FASHION

CAPO DIPARTIMENTO  
Cesare Bianchi  
[cesare.bianchi@pandolfini.it](mailto:cesare.bianchi@pandolfini.it)



CONSULENTE  
Benedetta Manetti

ASSISTENTI  
Laura Cuccaro  
Giulia Borgogni  
[vintage@pandolfini.it](mailto:vintage@pandolfini.it)



### GIOIELLI

CAPO DIPARTIMENTO  
Cesare Bianchi  
[cesare.bianchi@pandolfini.it](mailto:cesare.bianchi@pandolfini.it)



ASSISTENTI  
Laura Cuccaro  
Giulia Borgogni  
[gioielli@pandolfini.it](mailto:gioielli@pandolfini.it)

### MOBILI E OGGETTI D'ARTE, PORCELLANE E MAIOLICHE

CAPO DIPARTIMENTO  
Alberto Vianello  
[alberto.vianello@pandolfini.it](mailto:alberto.vianello@pandolfini.it)



ASSISTENTE  
Margherita Pini  
[arredi@pandolfini.it](mailto:arredi@pandolfini.it)

### OROLOGI DA TASCA E DA POLSO

CAPO DIPARTIMENTO  
Cesare Bianchi  
[cesare.bianchi@pandolfini.it](mailto:cesare.bianchi@pandolfini.it)



ASSISTENTI  
Laura Cuccaro  
Giulia Borgogni  
[gioielli@pandolfini.it](mailto:gioielli@pandolfini.it)

### STAMPE E DISEGNI ANTICHI E MODERNI

CAPO DIPARTIMENTO  
Jacopo Boni  
[jacopo.boni@pandolfini.it](mailto:jacopo.boni@pandolfini.it)



JUNIOR EXPERT  
Valentina Frascarolo  
[valentina.frascarolo@pandolfini.it](mailto:valentina.frascarolo@pandolfini.it)

ASSISTENTE  
Lorenzo Pandolfini  
[stampe@pandolfini.it](mailto:stampe@pandolfini.it)

### VINI PREGIATI E DA COLLEZIONE

CAPO DIPARTIMENTO  
Francesco Tanzi  
[francesco.tanzi@pandolfini.it](mailto:francesco.tanzi@pandolfini.it)



ASSISTENTE  
Federico Dettori  
[vini@pandolfini.it](mailto:vini@pandolfini.it)



## MILANO

### ARGENTI ITALIANI ED ESTERI

CAPO DIPARTIMENTO  
Roberto Dabbene  
[roberto.dabbene@pandolfini.it](mailto:roberto.dabbene@pandolfini.it)



### LIBRI, MANOSCRITTI E AUTOGRAFI

CAPO DIPARTIMENTO  
Chiara Nicolini  
[chiara.nicolini@pandolfini.it](mailto:chiara.nicolini@pandolfini.it)



### ARTE ORIENTALE

CAPO DIPARTIMENTO  
Thomas Zecchini  
[thomas.zecchini@pandolfini.it](mailto:thomas.zecchini@pandolfini.it)



ASSISTENTE  
Anna Paola Bassetti  
[asianart@pandolfini.it](mailto:asianart@pandolfini.it)

### INTERNATIONAL FINE ART

CAPO DIPARTIMENTO  
Tomaso Piva  
[tomaso.piva@pandolfini.it](mailto:tomaso.piva@pandolfini.it)



ASSISTENTE  
Margherita Pini  
[arredi@pandolfini.it](mailto:arredi@pandolfini.it)

### ARTE MODERNA E CONTEMPORANEA

CAPO DIPARTIMENTO  
Susanne Capolongo  
[susanne.capolongo@pandolfini.it](mailto:susanne.capolongo@pandolfini.it)



RESPONSABILE ESECUTIVO  
Glauco Cavaciuti  
[glauco.cavaciuti@pandolfini.it](mailto:glauco.cavaciuti@pandolfini.it)



ASSISTENTE  
Diletta Francesca Mariasole Spinelli  
[artecontemporanea@pandolfini.it](mailto:artecontemporanea@pandolfini.it)

### MONETE E MEDAGLIE

CAPO DIPARTIMENTO  
Alessio Montagano  
[alessio.montagano@pandolfini.it](mailto:alessio.montagano@pandolfini.it)



ASSISTENTE  
Margherita Pini  
[numismatica@pandolfini.it](mailto:numismatica@pandolfini.it)

### PORCELLANE E MAIOLICHE

ESPERTO  
Giulia Anversa  
[milano@pandolfini.it](mailto:milano@pandolfini.it)



### AUTO CLASSICHE

CAPO DIPARTIMENTO  
Marco Makaus  
[marco.makaus@pandolfini.it](mailto:marco.makaus@pandolfini.it)



ASSISTENTE  
Anna Paola Bassetti  
[automobilia@pandolfini.it](mailto:automobilia@pandolfini.it)

### OROLOGI DA TASCA E DA POLSO

CONSULENTE  
Fabrizio Zanini  
[fabrizio.zanini@pandolfini.it](mailto:fabrizio.zanini@pandolfini.it)



## ROMA

### DIPINTI E SCULTURE ANTICHE

CAPO DIPARTIMENTO  
Ludovica Trezzani  
[ludovica.trezzani@pandolfini.it](mailto:ludovica.trezzani@pandolfini.it)



ASSISTENTI  
Valentina Frascarolo  
Lorenzo Pandolfini  
[dipintiantichi@pandolfini.it](mailto:dipintiantichi@pandolfini.it)

### GIOIELLI E OROLOGI DA TASCA E DA POLSO

ESPERTO  
Andrea de Miglio  
[andrea.demiglio@pandolfini.it](mailto:andrea.demiglio@pandolfini.it)



## INDICE

Sedi e referenti **5**

Informazioni asta **7**

Pandolfini LIVE **9**

MOBILI E OGGETTI D'ARTE ITALIANI LOTTI 1-152 **11**

INTERNATIONAL FINE ART LOTTI 153-236 **118**

Sedi e dipartimenti **176-177**

Condizioni generali di vendita **179**

*Conditions of sale* **184**

Come partecipare all'asta **180**

*Auctions* **185**

Corrispettivo d'asta e IVA **181**

*Buyer's premium and V.A.T.* **186**

Acquistare da Pandolfini **181**

*Buying at Pandolfini* **186**

Diritto di seguito **182**

*Resale right* **187**

Vendere da Pandolfini **182**

*Selling through Pandolfini* **187**

Modulo offerte **183**

*Absentee and telephone bids* **183**

Modulo abbonamenti **188**

*Catalogue subscriptions* **188**

Dove siamo **189**

*We are here* **189**

Foto di copertina lotto 127

Seconda di copertina lotto 98

Pagina 2 lotto 206

Pagina 6 lotto 196

Pagina 8 lotto 192

Pagine 10-11 lotto 12

Pagine 118-119 lotto 155

Terza di copertina lotto 202

## CONDIZIONI DI VENDITA

1. Pandolfini CASA D'ASTE S.r.l. è incaricata a vendere gli oggetti affidati dai mandanti, come da atti registrati all'Ufficio I.V.A. di Firenze. In caso di mandato con rappresentanza gli effetti della vendita si perfezionano direttamente sul Venditore e sul Compratore, senza assunzione di altra responsabilità da parte di Pandolfini CASA D'ASTE s.r.l. oltre a quelle derivanti dal mandato ricevuto.

2. Le vendite si effettuano al maggior offerente. Non sono accettati trasferimenti a terzi dei lotti già aggiudicati. Pandolfini CASA D'ASTE s.r.l. riterrà unicamente responsabile del pagamento l'aggiudicatario. Pertanto la partecipazione all'asta in nome e per conto di terzi dovrà essere preventivamente comunicata.

3. Le valutazioni in catalogo sono puramente indicative ed espresse in Euro. Le descrizioni riportate rappresentano un'opinione e sono puramente indicative e non implicano pertanto alcuna responsabilità da parte di Pandolfini CASA D'ASTE s.r.l.. Eventuali contestazioni dovranno essere inoltrate in forma scritta entro 10 giorni e se ritenute valide comporteranno unicamente il rimborso della cifra pagata senza alcun'altra pretesa.

4. Pandolfini CASA D'ASTE S.r.l. non rilascia alcuna garanzia in ordine all'attribuzione, all'autenticità o alla provenienza dei beni posti in vendita dei quali l'unico responsabile rimane esclusivamente il mandante. Il mandante assume ogni garanzia e responsabilità in ordine al bene, con riferimento esemplificativo ma non esaustivo alla provenienza, autenticità, attribuzione, datazione, conservazione e commerciabilità del bene oggetto del presente mandato.

5. I beni posti in vendita sono da considerarsi beni usati/pezzi di antiquariato e come tali non soggetti al Codice del Consumo, secondo la disposizione di cui all'art. 3, lett. e) del D.Lgs. n. 206/2005.

6. L'asta sarà preceduta da un'esposizione, durante la quale il Direttore della vendita sarà a disposizione per ogni chiarimento; l'esposizione ha lo scopo di far esaminare lo stato di conservazione e la qualità degli oggetti, nonché chiarire eventuali errori ed inesattezze riportate in catalogo. Gli interessati si impegnano ad esaminare di persona il bene, eventualmente anche con l'ausilio di un esperto di fiducia. Tutti gli oggetti vengono venduti "come visti", nello stato e nelle condizioni di conservazione in cui si trovano.

7. Pandolfini CASA D'ASTE S.r.l. può accettare commissioni d'acquisto (offerte scritte e telefoniche) dei lotti in vendita su preciso mandato, per quanti non potranno essere presenti alla vendita. I lotti saranno sempre acquistati al prezzo più conveniente consentito da altre offerte sugli stessi lotti, e dalle riserve registrate. Pandolfini CASA D'ASTE S.r.l. non si ritiene responsabile, pur adoperandosi con massimo scrupolo, per eventuali errori in cui dovesse incorrere nell'esecuzione di offerte (scritte o telefoniche). Nel compilare l'apposito modulo, l'offerente è pregato di controllare accuratamente i numeri dei lotti, le descrizioni e le cifre indicate. Non saranno accettati mandati di acquisto con offerte illimitate. La richiesta di partecipazione telefonica sarà accettata solo se formulata per iscritto prima della vendita. Nel caso di due offerte scritte identiche per lo stesso lotto, prevarrà quella ricevuta per prima.

8. Durante l'asta il Banditore ha la facoltà di riunire o separare i lotti.

9. I lotti sono aggiudicati dal Direttore della vendita; in caso di contestazioni, il lotto disputato viene rimesso all'incanto nella seduta stessa sulla base dell'ultima offerta raccolta. L'offerta effettuata in sala prevale sempre sulle commissioni d'acquisto di cui al n. 6.

10. Il pagamento totale del prezzo di aggiudicazione e dei diritti d'asta

potrà essere immediatamente preteso da Pandolfini CASA D'ASTE S.r.l.; in ogni caso lo stesso dovrà essere effettuato entro e non oltre le ore 12.00 del giorno successivo alla vendita.

11. I lotti acquistati e pagati devono essere immediatamente ritirati, in ogni caso non oltre 10 (dieci) giorni dalla data dell'effettivo pagamento a favore di Pandolfini CASA D'ASTE. In caso contrario spetteranno tutti i diritti di custodia a Pandolfini CASA D'ASTE S.r.l. che sarà esonerata da qualsiasi responsabilità in relazione alla custodia e all'eventuale deterioramento degli oggetti. Il costo settimanale di magazzino ammonterà a Euro 26,00.

In caso di mancato pagamento entro il termine di dieci giorni dall'asta, Pandolfini CASA D'ASTE s.r.l. potrà dichiarare risolta la vendita, annullando l'aggiudicazione, ovvero agire in via giudiziaria per il recupero della somma dovuta. In ipotesi di risoluzione della vendita, l'acquirente sarà tenuto al pagamento a favore di Pandolfini CASA D'ASTE s.r.l. di una penale pari alle provvigioni perse, dovute sia da parte del mandante che dell'acquirente.

La consegna del bene potrà avvenire esclusivamente solo dopo il saldo integrale del prezzo di aggiudicazione.

12. Si precisa che agli acquisti effettuati presso Pandolfini CASA D'ASTE s.r.l. non è applicabile il diritto di recesso in quanto trattasi di contratto concluso in occasione di una vendita all'asta.

13. Gli acquirenti sono tenuti all'osservanza di tutte le disposizioni legislative e regolamenti in vigore relativamente agli oggetti sottoposti a notifica, con particolare riferimento al D. Lsg. n. 42/2004. L'esportazione di oggetti è regolata dalla suddetta normativa e dalle leggi doganali e tributarie in vigore. Pandolfini CASA D'ASTE S.r.l. declina ogni responsabilità nei confronti degli acquirenti in ordine ad eventuali restrizioni all'esportazione dei lotti aggiudicati. L'aggiudicatario non potrà, in caso di esercizio del diritto di prelazione da parte dello Stato, pretendere da Pandolfini CASA D'ASTE S.r.l. o dal Venditore alcun rimborso od indennizzo.

14. Il Decreto Legislativo n. 42 del 22 gennaio 2004 disciplina l'esportazione dei Beni Culturali al di fuori del territorio della Repubblica Italiana, mentre l'esportazione al di fuori della Comunità Europea è altresì assoggettata alla disciplina prevista dal Regolamento CEE n. 116/2009 del 18 dicembre 2008. Pandolfini CASA D'ASTE S.r.l. non risponde del rilascio dei relativi permessi previsti né può garantirne il rilascio. La mancata concessione delle suddette autorizzazioni non possono giustificare l'annullamento dell'acquisto né il mancato pagamento.

Si ricorda che i reperti archeologici di provenienza italiana non possono essere esportati.

15. Il presente regolamento viene accettato automaticamente da quanti concorrono alla vendita all'asta. Per tutte le contestazioni è stabilita la competenza del Foro di Firenze.

16. I lotti contrassegnati con ✱ sono stati affidati da soggetti I.V.A. e pertanto assoggettati ad I.V.A. come segue: 22% sul prezzo di aggiudicazione e 22% sul corrispettivo netto d'asta.

17. I lotti contrassegnati con (λ) s'intendono corredati da attestato di libera di circolazione o attestato di avvenuta spedizione o importazione.

18. I lotti contrassegnati con ● sono assoggettati al diritto di seguito.



## COME PARTECIPARE ALL'ASTA

---

Le aste sono aperte al pubblico e senza alcun obbligo di acquisto. I lotti sono solitamente venduti in ordine numerico progressivo come riportati in catalogo. Il ritmo di vendita è indicativamente di 90 - 100 lotti l'ora ma può variare a seconda della natura degli oggetti.

### Offerte scritte e telefoniche

---

Nel caso non sia possibile presenziare all'asta, Pandolfini CASA D'ASTE potrà concorrere per Vostro conto all'acquisto dei lotti.

Per accedere a questo servizio, del tutto gratuito, dovrete inoltrare l'apposito modulo che troverete in fondo al catalogo o presso i ns. uffici con allegato la fotocopia di un documento d'identità. I lotti saranno eventualmente acquistati al minor prezzo reso possibile dalle altre offerte in sala.

In caso di offerte dello stesso importo sullo stesso lotto, avrà precedenza quella ricevuta per prima. Pandolfini CASA D'ASTE S.r.l. offre inoltre ai propri clienti la possibilità di essere contattati telefonicamente durante l'asta per concorrere all'acquisto dei lotti proposti.

Sarà sufficiente inoltrare richiesta scritta che dovrà pervenire 12 ore prima della vendita. Detto servizio sarà garantito nei limiti della disposizione delle linee al momento ed in ordine di ricevimento delle richieste.

Per quanto detto si consiglia di segnalare comunque un'offerta che ci consentirà di agire per Vostro conto esclusivamente nel caso in cui fosse impossibile contattarvi.

### Rilanci

---

Il prezzo di partenza è solitamente inferiore alla stima indicata in catalogo ed i rilanci sono indicativamente pari al 10% dell'ultima battuta.

In ogni caso il Banditore potrà variare i rilanci nel corso dell'asta.

### Ritiro lotti

---

I lotti pagati nei tempi e modi sopra riportati dovranno, salvo accordi contrari, essere immediatamente ritirati.

Su precise indicazioni scritte da parte dell'acquirente Pandolfini CASA D'ASTE S.r.l. potrà, a spese e rischio dello stesso, curare i servizi d'imballaggio e trasporto.

*Per altre informazioni si rimanda alle Condizioni Generali di Vendita.*

### Pagamenti

---

Il pagamento dei lotti dovrà essere effettuato, in €, entro il giorno successivo alla vendita, con una delle seguenti forme:

- contanti nei limiti di legge previsti al momento del pagamento

- assegno circolare non trasferibile o assegno bancario previo accordo con la Direzione amministrativa.

intestato a:

Pandolfini CASA D'ASTE S.r.l.

- bonifico bancario presso:

MONTE DEI PASCHI DI SIENA

Via dei Pecori 8 - FIRENZE

IBAN IT 21T 01030 02800 000063650896

intestato a Pandolfini Casa d'Aste

Swift BIC PASCITMMFIR

**Pandolfini CASA D'ASTE S.r.l. agisce per conto dei venditori in virtù di un mandato con rappresentanza e pertanto non si sostituisce ai terzi nei rapporti contabili.**

**I lotti venduti da Soggetti I.V.A. saranno fatturati da quest'ultimi agli acquirenti.**

**La ns. fattura, pur riportando per quietanza gli importi relativi ad aggiudicazione ed I.V.A., è costituita unicamente dalla parte appositamente evidenziata.**

## ACQUISTARE DA PANDOLFINI

---

Le stime in catalogo sono espresse in Euro (€).

Dette valutazioni, puramente indicative, si basano sui prezzo medio di mercato di opere comparabili, nonché sullo stato di conservazione e sulle qualità dell'oggetto stesso.

I cataloghi Pandolfini includono riferimenti alle condizioni delle opere solo nelle descrizioni di opere multiple (quali stampe, libri, vini e monete).

Si prega di contattare l'esperto del dipartimento per richiedere un condition report di un lotto particolare. I lotti venduti nelle nostre aste saranno raramente, per natura, in un perfetto stato di conservazione, ma potrebbero presentare, a causa della loro natura e della loro antichità, segni di usura, danni, altre imperfezioni, restauri o riparazioni. Qualsiasi riferimento alle condizioni dell'opera nella scheda di catalogo non equivale a una completa descrizione dello stato di conservazione. I condition report sono solitamente disponibili su richiesta e completano la scheda di catalogo. Nella descrizione dei lotti, il nostro personale valuta lo stato di conservazione in conformità alla stima dell'oggetto e alla natura dell'asta in cui è inserito. Qualsiasi affermazione sulla natura fisica del lotto e sulle sue condizioni nel catalogo, nel condition report o altrove è fatta con onestà e attenzione. Tuttavia il personale di Pandolfini non ha la formazione professionale del restauratore e ne consegue che ciascuna affermazione non potrà essere esaustiva. Consigliamo sempre la visione diretta dell'opera e, nel caso di lotti di particolare valore, di avvalersi del parere di un restauratore o di un consulente di fiducia prima di effettuare un'offerta.

Ogni asserzione relativa all'autore, attribuzione dell'opera, data, origine, provenienza e condizioni costituisce un'opinione e non un dato di fatto.

Si precisano di seguito per le attribuzioni:

1. ANDREA DEL SARTO: a nostro parere opera dell'artista.
2. ATTRIBUITO AD ANDREA DEL SARTO: è nostra opinione che l'opera sia stata eseguita dall'artista, ma con un certo grado d'incertezza.
3. BOTTEGA DI ANDREA DEL SARTO: opera eseguita da mano sconosciuta ma nell'ambito della bottega dell'artista, realizzata o meno sotto la direzione dello stesso.
4. CERCHIA DI ANDREA DEL SARTO: a ns. parere opera eseguita da soggetto non identificato, con connotati associabili al suddetto artista. E' possibile che si tratti di un allievo.
5. STILE DI ...; SEGUACE DI ...; opera di un pittore che lavora seguendo lo stile dell'artista; può trattarsi di un allievo come di altro artista contemporaneo o quasi.
6. MANIERA DI ANDREA DEL SARTO: opera eseguita nello stile dell'artista ma in epoca successiva.
7. DA ANDREA DEL SARTO: copia di un dipinto conosciuto dell'artista.
8. IN STILE ...: opera eseguita nello stile indicato ma di epoca successiva.
9. I termini firmato e/o datato e/o siglato, significano che quanto riportato è di mano dell'artista.
10. Il termine recante firma e/o data significa che, a ns. parere, quanto sopra sembra aggiunto successivamente o da altra mano.
11. Le dimensioni dei dipinti indicano prima l'altezza e poi la base e sono espresse in cm. Le dimensioni delle opere su carta sono invece espresse in mm.
12. I lotti contrassegnati con (λ) s'intendono corredati da attestato di libera circolazione o attestato di temporanea importazione artistica in Italia.
13. Il peso degli oggetti in argento è calcolato al netto delle parti in metallo, vetro e cristallo. Per gli argenti con basi appesantite il peso non è riportato.
14. I lotti contrassegnati con ● sono assoggettati al diritto di seguito.

## CORRISPETTIVO D'ASTA E I.V.A.

---

Al prezzo di aggiudicazione dovrà essere aggiunto un importo dei diritti d'asta pari al:

- 25% fino a 250.000 euro
- 22% sulla parte eccedente.

Tali percentuali sono comprensive dell'iva in base alla normativa vigente.

### Lotti contrassegnati con \* in catalogo

Le aggiudicazioni dei lotti contrassegnati con \* ed assoggettati ad iva con regime ordinario, avranno invece le seguenti maggiorazioni:

- iva del 22% sul prezzo di aggiudicazione
- diritti d'asta del 25% fino a 250.000 euro e del 22% sulla parte eccedente

Le vendite effettuate in virtù di mandati senza rappresentanza stipulati con soggetti IVA per beni per i quali non sia stata detratta l'imposta all'atto di acquisto sono soggette al regime del Margine ai sensi dell'art. 40 bis D.L. 41/95.

## ACQUISTARE DA PANDOLFINI

### Modalità di pagamento

Il pagamento potrà avvenire nelle seguenti modalità:

- a) contanti nei limiti di legge previsti al momento del pagamento;
- b) assegno circolare soggetto a preventiva verifica con l'istituto di emissione;
- c) assegno bancario di conto corrente previo accordo con la direzione amministrativa della Pandolfini CASA D'ASTE S.r.l.;
- d) bonifico bancario intestato a Pandolfini Casa d'Aste

MONTE DEI PASCHI DI SIENA

Filiale FIRENZE - Via dei Pecori, 8

IBAN: IT 21T 01030 02800 000063650896

BIC: PASCITMMFIR

### Diritto di seguito

Il decreto Legislativo n. 118 del 13 febbraio 2006 ha introdotto il diritto degli autori di opere e di manoscritti, e dei loro eredi, ad un compenso sul prezzo di ogni vendita, successiva alla prima, dell'opera originale, il c.d. "diritto di seguito".

Detto compenso è dovuto nel caso il prezzo di vendita non sia inferiore ad € 3.000 ed è così determinato

- a) 4% fino a € 50.000;
- b) 3% per la parte del prezzo di vendita compresa tra € 50.000,01 ed € 200.000;
- c) 1% per la parte del prezzo di vendita compresa tra € 200.000,01 ed € 350.000;
- d) 0,5% per la parte del prezzo di vendita compresa tra € 350.000,01 ed € 500.000;
- e) 0,25% per la parte del prezzo di vendita superiore ad € 500.000.

Pandolfini Casa d'Aste è tenuta a versare il "diritto di seguito" per conto dei venditori alla Società italiana degli autori ed editori (SIAE).

Nel caso il lotto sia soggetto al c.d. "diritto di seguito" ai sensi dell'art. 144 della legge 633/41, l'aggiudicatario s'impegna a corrispondere, oltre all'aggiudicazione, alle commissioni d'asta ed alle altre spese eventualmente gravanti, anche l'importo che spetterebbe al Venditore pagare ai sensi dell'art. 152 L. 633/41, che Pandolfini s'impegna a versare al soggetto incaricato delle riscossione.

## VENDERE DA PANDOLFINI

### Valutazioni

Presso gli uffici di Pandolfini CASA D'ASTE S.r.l. è possibile, su appuntamento, ottenere una valutazione gratuita dei Vostri oggetti.

In alternativa, potrete inviare una fotografia corredata di tutte le informazioni utili alla valutazione, in base alla quale i ns. esperti potranno fornire un valore di stima indicativo.

### Mandato per la vendita

Qualora decidiate di affidare gli oggetti per la vendita, il personale Pandolfini Vi assisterà in tutte le procedure. Alla consegna degli oggetti Vi verrà rilasciato un documento (mandato a vendere) contenente la lista degli oggetti, i prezzi di riserva, la commissione e gli eventuali costi per assicurazione, foto e trasporto. Dovranno essere forniti un documento d'identità ed il codice fiscale per l'annotazione sui registri di P.S. conservati presso gli uffici Pandolfini.

Il mandato a vendere può essere con o senza rappresentanza. Il mandante rimane, eventualmente anche solo in via di manleva nei confronti della Pandolfini, il soggetto responsabile per eventuali pretese che l'acquirente dovesse avanzare in ordine al bene acquistato.

### Riserva

Il prezzo di riserva è l'importo minimo (al lordo delle commissioni) al quale l'oggetto affidato può essere venduto. Detto importo è strettamente riservato e sarà tutelato dal Banditore in sede d'asta. Qualora detto prezzo non venga raggiunto, il lotto risulterà invenduto.

### Liquidazione del ricavato

Trascorsi circa 35 giorni dalla data dell'asta, e comunque una volta ultimate le operazioni d'incasso, provvederemo alla liquidazione, dietro emissione di una fattura contenente in dettaglio le commissioni e le altre spese addebitate.

### Commissioni

Sui lotti venduti Pandolfini CASA D'ASTE S.r.l. applicherà una commissione del 13% (oltre ad I.V.A.) mediante detrazione dal ricavato.





## CONDITIONS OF SALE

1. Pandolfini CASA D'ASTE S.r.l. is entrusted with objects to be sold in the name and on behalf of the consignors, as stated in the deeds registered in the V.A.T. Office of Florence. The effects of this sale involve only the Seller and the Purchaser, without any liability on the part of Pandolfini CASA D'ASTE S.r.l. other than that relating to the mandate received.
2. The objects will be sold to the highest bidder. The transfer of a sold lot to a third party will not be accepted. Pandolfini CASA D'ASTE S.r.l. will hold the successful bidder solely responsible for the payment. Notification of the participation at the auction in the name and on behalf of a third party is therefore required in advance.
3. The estimates in the catalogue are purely indicative and are expressed in euros. The descriptions of the lots are to be considered no more than an opinion and are purely indicative, and do not therefore entail any liability on the part of Pandolfini CASA D'ASTE S.r.l. Any complaints should be sent in writing within 10 days, and if considered valid, will entail solely the reimbursement of the amount paid without any further claim.
4. Pandolfini CASA D'ASTE S.r.l. shall issue no guarantee regarding the attribution, authenticity or origin of the goods put up for sale for which the sole person responsible shall exclusively be the principal. The principal will assume every guarantee and responsibility concerning the goods with reference to – by way of an example but not limited to – the origin, authenticity, attribution, dating, preservation and marketability of the item which is the subject of this mandate.
5. The goods put up for sale shall be considered to be used/antique items and, as such, not subject to the Consumer Code, according to the provision contained in art. 3 e) of Italian Legislative Decree no. 206/2005
6. The auction will be preceded by an exhibition, during which the specialist in charge of the sale will be available for any enquiries; the object of the exhibition is to allow the prospective bidder to inspect the condition and the quality of the objects, as well as clarifying any possible errors or inaccuracies in the catalogue. All the objects are “sold as seen”. The interested parties shall undertake to examine the objects in person, possibly with the assistance of a trusted expert. All the objects are “sold as seen” in the same condition and state of preservation in which they are displayed.
7. Pandolfini CASA D'ASTE S.r.l. may accept absentee and telephone bids for the objects on sale on behalf of persons who are unable to attend the auction. The lots will still be purchased at the best price, in compliance with other bids for the same lots and with the registered reserves. Though operating with extreme care, Pandolfini CASA D'ASTE S.r.l. cannot be held responsible for any possible mistakes in managing absentee or telephone bids. We advise the bidder to carefully check the numbers of the lots, the descriptions and the bids indicated when filling in the relevant form. We cannot accept absentee bids of an unlimited amount. The request of telephone bidding will be accepted only if submitted in writing before the sale. In case of two identical absentee bids for the same lot, priority will be given to the first one received.
8. During the auction the Auctioneer is entitled to combine or to separate the lots.
9. The lots are sold by the Auctioneer; in case of dispute, the contested lot will be re-offered in the same auction starting from the last bid received. A bid placed in the salesroom will always prevail over an absentee bid, as in n. 6.
10. Pandolfini CASA D'ASTE S.r.l. may immediately request the payment of the final price, including the buyer's premium; it is due to be paid however no later than 12 p.m. of the day following the auction.
11. Purchased and paid for lots must be collected immediately and, in any case, no later than 10 (ten) days from the date of the actual payment made to Pandolfini CASA D'ASTE. Failing this, Pandolfini CASA D'ASTE S.r.l. will be entitled to storage charges, and will be exempt from any liability for storage or possible damage to sold objects. The weekly storage fee will amount to € 26.00. In the event that the payment is not made within the term of ten (10) days from the auction, Pandolfini Casa d'Aste may declare the sale to have been canceled, annulling the awarding of the bid, or take legal steps in order to recover the amount due. In the case of the cancellation of the sale, the purchaser shall be obliged to pay Pandolfini Casa d'Aste srl a penalty equal to the commission due by both the principal and by the purchaser. The delivery of the goods shall take place exclusively only once the full balance of the final price has been paid.
12. It shall be specified that the right of withdrawal shall not be applicable to purchases made c/o Pandolfini CASA D'ASTE since they are deemed to be a contract concluded on the occasion of an auction sale.
13. Purchasers must observe all legislative measures and regulations currently in force regarding notified objects, with reference to D. Lgs. n. 42/2004. The exportation of objects is determined by the aforementioned regulation and by the customs and taxation laws in force. Pandolfini CASA D'ASTE S.r.l. refuses any responsibility towards purchasers regarding exportation restrictions on the purchased lots. Should the State exercise the right of pre-emption, no refund or compensation will be due either to the purchaser on the part of Pandolfini CASA D'ASTE S.r.l. or to the Seller.
14. The Legislative Decree n. 42 dated 22nd January 2004 regulates the exportation of objects of cultural interest outside Italy, while exportation outside the European Community is regulated by the EEC Regulation n. 116/2009 dated 18th December 2008. Pandolfini CASA D'ASTE S.r.l. shall not be considered responsible for, and cannot guarantee, the issuing of relevant permits. Should these permits not be granted, Pandolfini CASA D'ASTE S.r.l. cannot accept the cancellation of the purchase or the refusal to pay. We wish to remind you that antiquities cannot be exported,
15. Those participating in the sale will be automatically bound by these Terms and Conditions. The Court of Florence has jurisdiction over possible complaints.
16. Lots with the symbol ✱ have been entrusted by Consignors subject to V.A.T. and are therefore subject to V.A.T. as follows: 22% payable on the hammer price and 22% on the final price.
17. For lots with the symbol (λ), an export licence or a temporary importation licence is available.
18. Lots with the symbol ● are subjected to the “resale right”.

## AUCTIONS

---

Auctions are open to the public without any obligation to bid. The lots are usually sold in numerical order as listed in the catalogue. Approximately 90-100 lots are sold per hour, but this figure can vary depending on the nature of the objects.

### Absentee bids and telephone bids

---

If it's not possible for the bidder to attend the auction in person, Pandolfini CASA D'ASTE S.r.l. will execute the bid on your behalf.

To have access to this free service you will need to send us a photocopy of some form of ID and the relevant form that you will find at the end of the catalogue or in our offices. The lots will be purchased at the best possible price depending on the other bids in the salesroom.

In the event of bids of equal amount, the first one to be placed will have the priority. Pandolfini CASA D'ASTE S.r.l. offers its clients the possibility to be contacted by telephone during the auction to participate in the sale. You will need to send a written request within 12 hours prior to the time of the sale. This service is guaranteed depending on the lines available at the time, and according to the order of arrival of the requests.

We therefore advise clients to place a bid that will allow us to execute it on their behalf only when it is not possible to contact them.

### Bids

---

The starting price is usually lower than the estimate stated in the catalogue, and each raising will be approximately 10% of the previous bid.

The raising of the bid during the auction is, in any case at the sole discretion of the auctioneer.

### Collection of lots

---

The lots paid for following the aforementioned procedures must be collected immediately, unless other agreements have been taken with the auction house.

Pandolfini CASA D'ASTE S.r.l. may, following the precise, written indications of the Purchaser, attend to the packing and shipping of the lots at the Purchaser's risk and expense.

*For any other information please see General Conditions of Sale.*

### Payment

---

The payment of the lots is due, in EUR, the day following the sale, in any of the following ways:

- cash within the limits established by law at the time of payment
- non-transferable bank draft or personal cheque with prior consent from the administrative office, made payable to: Pandolfini CASA D'ASTE S.r.l.
- bank transfer to:  
MONTE DEI PASCHI DI SIENA  
Via dei Pecori 8 - FIRENZE  
IBAN IT 21T 01030 02800 000063650896  
headed to Pandolfini Casa d'Aste  
Swift BIC PASCITMMFIR

**Pandolfini CASA D'ASTE S.r.l. acts on behalf of the Consignor on the basis of a mandate, and does not substitute third parties regarding payments. For lots sold by V.A.T. payers, an invoice will be issued to the purchaser by the seller. Our invoice, though you will find reported the hammer price and the V.A.T., is only made up of the amount highlighted.**



## BUYING AT PANDOLFINI

---

The estimates in the catalogue are expressed in Euros (€). These estimates are purely indicative and are based on the mean price of comparable pieces on the market, on the condition and on the characteristics of the object itself.

The catalogues of Pandolfini include information on the condition of the objects only when describing multiple lots (such as prints, books, coins and bottles of wine). Please request a condition report of the lot you are interested in from the specialist in charge.

Lots sold in our auctions will rarely be in perfect condition and may show, due to their nature and age, signs of wear, damage, restoration or repair and other imperfections. Any reference to the condition of the object in the catalogue is not equivalent to a complete description of its condition. Condition reports are usually available on request and complete the catalogue entries. In the description of the lots, our staff judges the condition of the object in accordance with its estimate and the kind of auction in which it has been included. Any statement in the catalogue, in the condition report or elsewhere, regarding the physical nature of the lot and its condition, is given honestly and scrupulously. The staff of Pandolfini however does not have the professional training of a restorer: any statement therefore should not be considered exhaustive. Potential purchasers are always advised to inspect the object in person and, in the case of lots of particular value, to ask the opinion of a restorer or of a trusted consultant before placing a bid.

Any statement regarding the author, the attribution of the work, dating, origin, provenance and condition is to be considered a simple opinion and not an actual fact.

As concerning attributions, please note that:

1. ANDREA DEL SARTO: in our opinion a work by the artist.
2. ATTRIBUTED TO ANDREA DEL SARTO: in our opinion the work was executed by the artist, but with a degree of uncertainty.
3. ANDREA DEL SARTO'S WORKSHOP: work executed by an unknown artist in the workshop of the artist, whether or not under his direction.
4. ANDREA DEL SARTO'S CIRCLE: in our opinion a work executed by an unidentifiable artist, with characteristics referable to the aforementioned artist. He may be a pupil.
5. STYLE OF...; FOLLOWER OF...; a work by a painter who adheres to the style of the artist: he could be a pupil or another contemporary, or almost contemporary, artist.
6. MANNER OF ANDREA DEL SARTO: work executed imitating the style of the artist, but at a later date.
7. FROM ANDREA DEL SARTO: copy from a painting known to be by the artist.
8. IN THE STYLE OF...: work executed in the style specified, but from a later date.
9. The terms signed and/or dated and/or initialled means that it was done by the artist himself.
10. The term bearing the signature and/or date means that, in our opinion, the writing was added at a later date or by a different hand.
11. In the measurements of the paintings, expressed in cm, height comes before base. The size of works on paper is instead expressed in mm.
12. For lots with the symbol (λ), an export licence or a temporary importation licence is available.
13. The weight of silver objects is a net weight, excluding metal, glass and crystal parts. The weight of silver objects with a weighted base will not be indicated.
14. Lots with the symbol ● are subjected to the "resale right".

## BUYER'S PREMIUM AND VAT

---

A buyer's premium will be added to the hammer price amounting to:

- 25% up to € 250,000

- 22% on any excess amount.

These percentages shall include VAT in accordance with current regulations.

### Lots marked \* in the catalogue

The sale of lots marked \* and subject to ordinary VAT will instead be increased as follows:

- 22% VAT on the hammer price

- 25% buyer's premium up to € 250,000 and 22% on any excess amount

Sales carried out by virtue of mandates without the power of representation that are stipulated with VAT subjects and involve goods for which the tax has not been deducted at the moment of purchase shall be subject to the VAT Margin scheme pursuant to art. 40 b) of Italian Legislative Decree 41/95.

## BUYING AT PANDOLFINI

---

### Terms of payment

The following methods of payment are accepted:

- a) cash within the limits established by law at the time of payment;
- b) bank draft subject to prior verification with the issuing bank;
- c) current account bank check upon agreement with the administrative offices of Pandolfini CASA D'ASTE S.r.l.;
- d) bank transfer made out to Pandolfini Casa d'Aste

MONTE DEI PASCHI DI SIENA

Filiale FIRENZE - Via dei Pecori, 8

IBAN: IT 21T 01030 02800 000063650896

BIC: PASCITMMFIR

### Resale right

The Legislative Decree n. 118 dated 13th February 2006 introduced the right for authors of works of art and manuscripts, and for their heirs, to receive a remuneration from the price of any sale after the first, of the original work: this is the so-called "resale right".

This payment is due for selling prices over €3.000 and is determined as follows:

- a) 4 % up to € 50.000;
- b) 3 % for the portion of the selling price between € 50.000,01 and € 200.000;
- c) 1 % for the portion of the selling price between € 200.000,01 and € 350.000;
- d) 0,5 % for the portion of the selling price between € 350.000,01 and € 500.000;
- e) 0,25 % for the portion of the selling price exceeding € 500.000.

Pandolfini CASA D'ASTE S.r.l. is liable to pay the "resale right" on the sellers' behalf to the Società Italiana degli Autori ed Editori (SIAE).

Should the lot be subjected to the "resale right" in accordance with the art. 144 of the law 633/41, the purchaser will pay, in addition to the hammer price, to the commission and to other possible expenses, the amount that would be due to the Seller in accordance with the art. 152 of the law 633/41, that Pandolfini will pay to the subject authorized to collect it.

## SELLING THROUGH PANDOLFINI

---

### Evaluations

You can ask for a free evaluation of your objects by fixing an appointment at the headquarters of Pandolfini CASA D'ASTE S.r.l. Alternatively, you may send us a photograph of the objects and any information which could be useful: our specialists will then express an indicative evaluation.

### Mandate of sale

If you should decide to entrust your objects to us, the Pandolfini staff will assist you through the entire process. Upon delivery of the objects you will receive a document (mandate of sale) which includes a list of the objects, the reserves, our commission and possible costs for insurance, photographs and shipping. We will need some form of ID and your date and place of birth for the registration in the P.S. registers in the offices of Pandolfini. The mandate of sale is a mandate of representation: therefore Pandolfini CASA D'ASTE S.r.l. cannot substitute the seller in his relations with third parties.

### Reserve

The reserve is the minimum amount (commission included) at which an object can be sold. This sum is strictly confidential and the auctioneer will ensure it remains so it during the auction. If the reserve is not reached, the lot will remain unsold.

### Payment

You will receive payment within 35 working days from the day of the sale, provided the payment on behalf of the purchaser is complete, with the issue of a detailed invoice reporting commissions and any other charges applicable.

### Commission

Pandolfini CASA D'ASTE S.r.l. will apply a 13% (plus V.A.T.) commission which will be deducted from the hammer price.

Cognome | Surname \_\_\_\_\_

Nome | Name \_\_\_\_\_

Ragione Sociale | Company Name \_\_\_\_\_

@EMAIL \_\_\_\_\_

Indirizzo | Address \_\_\_\_\_

Città | City \_\_\_\_\_

C.A.P. | Zip Code \_\_\_\_\_

Telefono Ab. | Phone \_\_\_\_\_

Fax \_\_\_\_\_

Cell. | Mobile \_\_\_\_\_

Cod. Fisc o Partita IVA | VAT \_\_\_\_\_

**PAGAMENTO | PAYMENT**

Assegno intestato a Pandolfini Casa d'Aste | Check to Pandolfini Casa d'Aste

Bonifico Bancario | Bank transfer to  
MONTE DEI PASCHI DI SIENA  
IBAN: IT 21T 01030 02800 000063650896 - Swift BIC: PASCITMMFIR

VISA  MASTERCARD

CARTA # | CARD # \_\_\_\_\_

Security Code \_\_\_\_\_

Data scadenza | Expiration Date \_\_\_\_\_

Firma | Signature \_\_\_\_\_

NUOVO | NEW  RINNOVO | RENEWAL

**SEGNARE LE CATEGORIE DI INTERESSE  
PLEASE CHECK THE CATEGORIES OF INTEREST**

ARREDI E MOBILI ANTICHI  
OGGETTI D'ARTE, PORCELLANE, MAIOLICHE € 170  
FURNITURE, WORKS OF ART,  
PORCELAIN AND MAIOLICA  
5 Cataloghi | Catalogues

DIPINTI E SCULTURE DEL SEC. XIX € 120  
19TH CENTURY PAINTINGS AND SCULPTURES  
3 Cataloghi | Catalogues

DIPINTI E SCULTURE ANTICHE € 120  
OLD MASTERS PAINTINGS AND SCULPTURES  
3 Cataloghi | Catalogues

ARTE ORIENTALE | ASIAN ART € 80  
2 Cataloghi | Catalogues

MONETE E MEDAGLIE | COINS AND MEDAL € 80  
2 Cataloghi | Catalogues

ARGENTI | SILVER € 170  
GIOIELLI E OROLOGI | JEWELRY AND WATCHES  
5 Cataloghi | Catalogues

LIBRI E MANOSCRITTI € 50  
BOOKS AND MANUSCRIPTS  
2 Cataloghi | Catalogues

VINI | WINES € 80  
3 Cataloghi | Catalogues

ARTE MODERNA E CONTEMPORANEA € 120  
ARTI DECORATIVE DEL SEC. XX E DESIGN  
MODERN AND CONTEMPORARY ART  
20TH CENTURY DECORATIVE ARTS AND DESIGN  
3 Cataloghi | Catalogues

AUTO CLASSICHE | CLASSIC CARS € 80  
2 Cataloghi | Catalogues

**TOTALE | TOTAL €**

**RISPEDIRE ALL'UFFICIO ABBONAMENTI - PLEASE SEND THIS FORM BACK TO THE SUBSCRIPTION OFFICE**

PANDOLFINI CASA D'ASTE Palazzo Ramirez Montalvo | Borgo degli Albizi, 26 | 50122 Firenze | Tel. +39 055 2340888-9 | Fax +39 055 244343 | info@pandolfini.it



## SEDI



### FIRENZE

Palazzo Ramirez Montalvo  
Borgo Albizi, 26  
Tel. +39 055 2340888  
info@pandolfini.it



### MILANO

Via Manzoni, 45  
Tel. +39 02 65560807  
milano@pandolfini.it



### ROMA

Via Margutta, 54  
Tel. +39 06 3201799  
roma@pandolfini.it

## PROSSIME ASTE

OTTOBRE - FIRENZE

**ASTA ON LINE | MOBILI, ARREDI, OGGETTI D'ARTE E  
DIPINTI DA UNA PROPRIETÀ VENETA**

16 - 26 OTTOBRE

**MOBILI E OGGETTI D'ARTE ITALIANI E  
INTERNAZIONALI**

20 OTTOBRE

**ASTA ON LINE | SMART WINE**

30 OTTOBRE - 6 NOVEMBRE

NOVEMBRE - FIRENZE

**CAPOLAVORI DA COLLEZIONI ITALIANE**

3 NOVEMBRE

**OPERE DI ECCEZIONALE INTERESSE STORICO-ARTISTICO**

3 NOVEMBRE

**VINI PREGIATI E DA COLLEZIONE**

11 - 13 NOVEMBRE

**OPERE SU CARTA: DISEGNI, DIPINTI E STAMPE  
DAL SECOLO XV AL XIX**

17 NOVEMBRE

**DIPINTI ANTICHI**

17 NOVEMBRE

**DIPINTI DEL SECOLO XIX**

17 NOVEMBRE

**DESIGN**

24 NOVEMBRE

**ASTA ON LINE | VINTAGE: BORSE E ACCESSORI  
DA HERMES, LOUIS VUITTON  
E ALTRE GRANDI MAISON**

27 NOVEMBRE - 7 DICEMBRE



## ASSOCIAZIONE NAZIONALE CASE D'ASTE

### AMBROSIANA CASA D'ASTE DI A. POLESCHI

Via Sant'Agnese 18 – 20123 Milano  
tel. 02 89459708 – fax 02 40703717  
www.ambrosianacasadaste.com  
info@ambrosianacasadaste.com

### ANSUINI 1860 ASTE

Viale Bruno Buozzi 107 – 00197 Roma  
tel. 06 45683960 – fax 06 45683961  
www.ansuiniaste.com  
info@ansuiniaste.com

### BERTOLAMI FINE ART

Piazza Lovatelli 1 – 00186 Roma  
tel. 06 32609795 – fax 06 3218464  
fax 06 3230610  
www.bertolamifineart.com  
info@bertolamifineart.com

### BLINDARTE CASA D'ASTE

Via Caio Duilio 10 – 80125 Napoli  
tel. 081 2395261 – fax 081 5935042  
www.blindarte.com  
info@blindarte.com

### CAMBI CASA D'ASTE

Castello Mackenzie  
Mura di S. Bartolomeo 16  
16122 Genova  
tel. 010 8395029- fax 010 879482  
www.cambiaste.com  
info@cambiaste.com

### CAPITOLIUM ART

Via Carlo Cattaneo 55 – 25121 Brescia  
tel. 030 2072256 – fax 030 2054269  
www.capitoliumart.it  
info@capitoliumart.it

### EURANTICO

S.P. Sant'Eutizio 18 – 01039 Vignanello VT  
tel. 0761 755675 – fax 0761 755676  
www.eurantico.com  
info@eurantico.com

### FARSETTIARTE

Viale della Repubblica (area Museo Pecci)  
59100 Prato  
tel. 0574 572400 – fax 0574 574132  
www.farsettiarte.it  
info@farsettiarte.it

### FIDESARTE ITALIA

Via Padre Giuliani 7 (angolo via Einaudi)  
30174 Mestre VE  
tel. 041 950354 – fax 041 950539  
www.fidesarte.com  
info@fidesarte.com

### FINARTE CASA D'ASTE

Via Brera 8 – 20121 Milano  
tel. 02 36569100 – fax 02 36569109  
www.finarte.it  
info@finarte.it

### INTERNATIONAL ART SALE

Via G. Puccini 3 – 20121 Milano  
tel. 02 40042385 – fax 02 36748551  
www.internationalartsale.it  
info@internationalartsale.it

### MAISON BIBELOT CASA D'ASTE

Corso Italia 6 – 50123 Firenze  
tel. 055 295089 – fax 055 295139  
www.maisonbibelot.com  
segreteria@maisonbibelot.com

### STUDIO D'ARTE MARTINI

Borgo Pietro Wuhrer 125 – 25123 Brescia  
tel. 030 2425709 – fax 030 2475196  
www.martiniarte.it  
info@martiniarte.it

### MEETING ART CASA D'ASTE

Corso Adda 7 – 13100 Vercelli  
tel. 0161 2291 – fax 0161 229327-8  
www.meetingart.it  
info@meetingart.it

### PANDOLFINI CASA D'ASTE

Borgo degli Albizi 26 – 50122 Firenze  
tel. 055 2340888-9 – fax 055 244343  
www.pandolfini.com  
info@pandolfini.it

### PORRO & C. ART CONSULTING

Via Olona 2 – 20123 Milano  
tel. 02 72094708 – fax 02 862440  
www.porroartconsulting.it  
info@porroartconsulting.it

### SANT'AGOSTINO

Corso Tassoni 56 – 10144 Torino  
tel. 011 4377770 – fax 011 4377577  
www.santagostinoaste.it  
info@santagostinoaste.it

## A.N.C.A. Associazione Nazionale delle Case d'Aste

### REGOLAMENTO

#### Articolo 1

I soci si impegnano a garantire serietà, competenza e trasparenza sia a chi affida loro le opere d'arte, sia a chi le acquista.

#### Articolo 2

Al momento dell'accettazione di opere d'arte da inserire in asta i soci si impegnano a compiere tutte le ricerche e gli studi necessari, per una corretta comprensione e valutazione di queste opere.

#### Articolo 3

I soci si impegnano a comunicare ai mandanti con la massima chiarezza le condizioni di vendita, in particolare l'importo complessivo delle commissioni e tutte le spese a cui potrebbero andare incontro.

#### Articolo 4

I soci si impegnano a curare con la massima precisione

i cataloghi di vendita, corredando i lotti proposti con schede complete e, per i lotti più importanti, con riproduzioni fedeli.

I soci si impegnano a pubblicare le proprie condizioni di vendita su tutti i cataloghi.

#### Articolo 5

I soci si impegnano a comunicare ai possibili acquirenti tutte le informazioni necessarie per meglio giudicare e valutare il loro eventuale acquisto e si impegnano a fornire loro tutta l'assistenza possibile dopo l'acquisto.

I soci rilasciano, a richiesta dell'acquirente, un certificato su fotografia dei lotti acquistati.

I soci si impegnano affinché i dati contenuti nella fattura corrispondano esattamente a quanto indicato nel catalogo di vendita, salvo correggere gli eventuali refusi o errori del catalogo stesso.

I soci si impegnano a rendere pubblici i listini delle aggiudicazioni.

#### Articolo 6

I soci si impegnano alla collaborazione con le istituzioni pubbliche e per la conservazione del patrimonio culturale italiano e per la tutela da furti e falsificazioni.

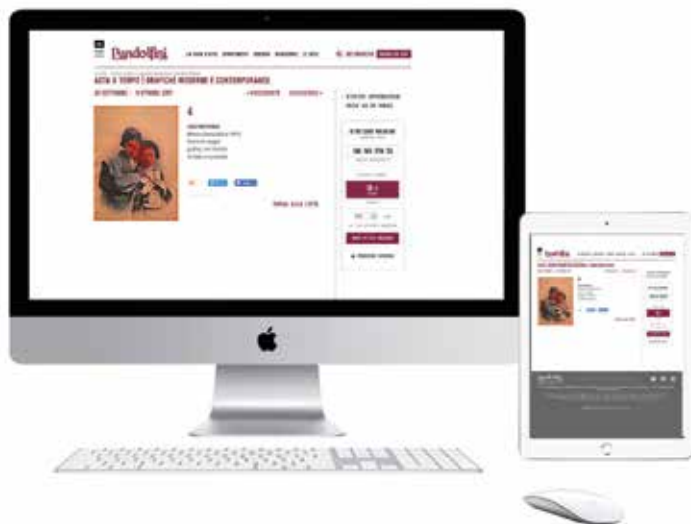
#### Articolo 7

I soci si impegnano ad una concorrenza leale, nel pieno rispetto delle leggi e dell'etica professionale.

Ciascun socio, pur operando nel proprio interesse personale e secondo i propri metodi di lavoro si impegna a salvaguardare gli interessi generali della categoria e a difenderne l'onore e la rispettabilità.

#### Articolo 8

La violazione di quanto stabilito dal presente regolamento comporterà per i soci l'applicazione delle sanzioni di cui all'art. 20 dello Statuto ANCA



# PANDOLFINI TEMPO

IL SISTEMA PIÙ SEMPLICE PER ACQUISTARE ALL'ASTA

Potrai aggiudicarti una varietà di oggetti d'arte dal Multiplo, Serigrafie, Fotografie ai Quadri. Tutte le aste sono curate dagli esperti di Pandolfini.



**1** Partecipare è molto semplice.  
Vai sul calendario aste e cerca il logo.



**2** Sfoglia il catalogo on line come per le aste tradizionali.  
Per fare la tua offerta utilizza il pannello che vedi,  
come esempio, qui sulla destra con le seguenti funzioni:

- Data e ora del Termine asta
- Countdown del tempo restante al termine asta
- Pulsante offerta con incremento prestabilito
- Inserimento valore offerta massima.

**3** Verifica in tempo reale nella tua area riservata **My Pandolfini** lo stato completo di tutte le tue offerte attive. Se non sei ancora registrato registrati.

**4** Per registrarti utilizza il modulo standard della registrazione e inserisci un documento valido. Ti verrà inviata una mail di conferma.

**5** Verrai avvertito di variazioni di offerte attraverso mail che ti informeranno se la tua offerta è stata superata o ti sei aggiudicato il lotto.

**15/1/2018 09:08:00**

TERMINE ASTA

**10G 16H 17M 5S**

TERMINE RIMANENTE

OFFERTA LIBERA

**1000€**  
OFFRI

oppure

**1000** ▼ EUR

LA TUA OFFERTA MASSIMA

**INVIA OFFERTA MASSIMA**

🔗 **CONDIZIONI GENERALI**

Per informazioni [tempo@pandolfini.it](mailto:tempo@pandolfini.it)











